

7. Gewirth A. *Self-Fulfillment* / A. Gewirth. – Princeton, NJ.: Princeton University Press, 2009. – 235 p.

Panasenko N.M. Factors of professional self-fulfillment of specialists in the field of information technologies - programmers and system administrators. The article presents the results obtained from the empirical research aimed at identifying of the psychological factors of professional self-fulfillment of information technologies - programmers and system administrators. It is established that the most expressed general factor of professional self-fulfillment in them is the degree of independence of values and behavior of the subject from external influence. This factor was prominent both in terms of two generalized indicators of professional self-fulfillment (general level, level of self-actualization) and for two out of ten signs that make up the specified levels (the need for professional development and the existence of a project of own professional development).

This factor was prominent as for all three generalized indicators of professional self-realization (general level, levels of internal and external professional self-fulfillment) and for seven out of ten signs that these levels make.

Additional factors are two different scales of the Shostrom Inventory for Self-Actualization, which characterize the ability of man to integrate the perception of the world and people and the ability to accept his irritation, anger and aggression as a natural manifestation of human nature.

Also, the negative factors influencing the level of professional self-realization of doctors were determined. Such factors were the following symptoms of professional emotional burnout, such as cramping, self-dissatisfaction and personal removal (depersonalization).^t of the SAT test).

Prospects for further research are to develop, based on the results obtained, practical technological approaches aimed at promoting of self-fulfillment of information technologies - programmers and system administrators.

Key words: self-fulfillment, professional self-fulfillment, factors of self-fulfillment, specialist in the field of information technologies, programmer, system administrator.

УДК: 378.091

Сабліна Н. В.

СУБ'ЄКТИВНІ ОСОБИСТІСНІ КРИТЕРІЇ АДАПТАЦІЇ СТУДЕНТІВ ДО НАВЧАННЯ В МЕДИЧНОМУ КОЛЕДЖІ

Сабліна Н. В. Суб'єктивні особистісні критерії адаптації студентів до навчання в медичному коледжі. В статті приводяться конкретизовані результати експериментального дослідження адаптації студентів першого курсу медичного коледжу, а саме суб'єктивні особистісні критерії, що впливають на даний процес.

Ключові слова: адаптація, особистісні критерії, професійна адаптація, соціально-психологічна адаптація, експеримент.

Сабліна Н. В. Субъективные личностные критерии адаптации студентов к обучению в медицинском колледже. В статье приводятся конкретизированы результаты экспериментального исследования адаптации студентов первого курса медицинского колледжа, а именно субъективные личностные критерии, влияющие на данный процесс.

Ключевые слова: адаптация, личностные критерии, профессиональная адаптация, социально-психологическая адаптация, эксперимент.

Постановка проблеми. У сучасних умовах розвитку України та на ринку праці велике значення має підготовка у медичних навчальних закладах фахівців високої кваліфікації, що вміють аналізувати, пояснювати і прогнозувати. У

зв'язку з цим актуальним питанням є вивчення основних проблем адаптації студентів до навчання у медичних закладах.

Адаптація - це передумова активної діяльності й необхідна умова для її успішного здійснення. У цьому полягає позитивне значення адаптації для успішного функціонування індивіда в тій або іншій соціальній ролі.

Аналіз наукової літератури свідчить про те, що проблемам підготовки медичних працівників присвячено багато публікацій. Процес професійної підготовки медичних працівників у ВНЗ розглядається в роботах Г.С. Абрамової, Ю.Є. Альшиної, М.О. Амінова, О.Ф. Бондаренко, Ф.Є. Василюка, І.А. Володарської, О.І. Донцова, В.П. Захарова, Ю.М. Ємельянова, Л.А. Петровської, Н.І. Пов'якель, Ю.О. Приходько, Н.В. Чепелевої та ін. Ними аналізувалися проблеми адаптації студентів до умов навчання, успішність в оволодінні програмою підготовки, окремі технологічні питання підготовки фахівців. Проте й досі залишається багато нез'ясованого у питанні адаптації студентів медичних навчальних закладів, немає єдиного погляду на саму сутність цього поняття, не існує загальноприйнятних критеріїв виміру рівнів адаптації, умов оптимізації даного процесу.

Актуальність проблеми визначається завданнями прискорення процесу залучення вчорашнього школяра в систему студентських відносин, а також програма викладання дисциплін у медичному коледжі. Очевидним стає, що оптимізація адаптації першокурсників до нового образу життя та діяльності, дослідження психологічних особливостей психічних станів, які виникають під час навчання на початковому етапі, а також з'ясування психологічних та педагогічних умов активізації даного процесу є надзвичайно важливим для педагогічного колективу медичного коледжу.

Вихідні передумови. Значне місце в психологічній науковій літературі займає дослідження ефективності адаптації та факторів її успішності. Питання про показники адаптації в наш час є дискусійним. Ми зустрічаємо також різноманітні підходи до визначення критеріїв адаптованості. Більшість дослідників (І. Гергієва, А. Жмиріков, А. Реан) об'єднують ці критерії в дві великі групи: об'єктивні (зовнішні) та суб'єктивні (внутрішні).

До перших відносяться продуктивність діяльності, реальне положення в колективі, показниками яких є професійно-кваліфікаційне зростання, стаж роботи, успішність (для студентів). До об'єктивних критеріїв адаптації, ймовірно, можна віднести і авторитет як соціальну реальність, що відображає стійке визнання членами групи пріоритету особи в якому-небудь виді діяльності. Суб'єктивними критеріями адаптації є задоволеність особи (усвідомлена або неусвідомлена), ставлення до різних аспектів і умов діяльності і спілкування, а також до себе самої.

Н. Нестеренко виділяє з усієї різноманітності показників адаптованості три основних критерії – інтеграція з середовищем, реалізація особистісного потенціалу, емоційне самопочуття.

О. Кокун виділяє дві групи чинників, що впливають на успішність адаптації: суб'єктивні фактори та фактори середовища. До першої групи належить вік,

стать, фізіологічні й психологічні характеристики людини; до другої – умови праці, режим і характер діяльності, особливості соціального середовища.

Важливий чинник, що впливає на адаптаційний процес – умови життя і діяльності. Як було сказано вище, оцінка і сприйняття цих умов в першу чергу опосередковані ставленням до змісту праці і цілей діяльності, проте залежно від характерологічних особливостей особи і невідомі аспектів мотиваційної структури умови діяльності можуть робити істотний вплив на характер і результат адаптації. З іншого боку, і сама мотиваційна структура особи, що є значною мірою результатом індивідуалізації соціальних схем, залежить від властивостей індивідуума, від здібностей, внутрішніх тенденцій, емоційної спрямованості і якостей особи. Можна припустити, що відповідність деяких властивостей індивідуальності особливостям діяльності, зокрема професійної, виявиться однією з умов і показником адаптованості особи.

Адаптація особи відбувається в групі і через групу.

В. Гриценко, аналізуючи успішність соціально-психологічної адаптації особистості в нових соціокультурних умовах існування диференціює критерії адаптованості в залежності від групового або індивідуального аспекту. На його думку, в якості показників продуктивності адаптації на груповому рівні виступають:

- задоволення від відносин із новим оточенням;
- позитивна соціальна ідентичність;
- позитивний образ «Ми» і позитивний образ «Вони»;
- міжгрупова толерантність.
- Серед критеріїв на особистісному рівні автор виділяє:
- актуалізацію розвинутих потреб в самоповазі і самоактуалізації;
- задоволення професійною діяльністю (навчальною діяльністю);
- задоволення сенсом життя й оптимістична оцінка життєвої ситуації;
- висока активність, емоційна стабільність, інтернальний локус контролю (все, що відбувається особистість вона вбачає в своїх особистих вчинках і особистісних якостях) .

Мета статті. У статті викладена частина результатів експериментального дослідження адаптації студентів першого курсу медичного коледжу, а саме суб'єктивні особистісні критерії, що впливають на процес прискорення адаптації.

Виклад методики і результатів досліджень. Адаптація до навчання в медичному закладі – це багатоаспектне включення студентської молоді до нових умов освітнього процесу, в результаті якого студент стає суб'єктом нових видів діяльності та відносин і, як наслідок, набуває можливостей оптимального виконання своїх функцій. Адаптація студентів є складним, довготривалим, безперервним, а в багатьох випадках, і не завжди успішним процесом. У значній кількості студентів першого року навчання виникають проблеми, які пов'язані з невідповідністю особистісних якостей, відсутністю навичок до самостійної навчальної діяльності, несформованістю професійного самовизначення.

За період дослідження діагностичні зрізи проводились шість разів: зі студентами 1 курсу 2014-2015 навчального року (експериментальна група) – 6 разів (3

зріза до корекційної роботи – на початку навчального року, після 1 семестру навчання та наприкінці навчального року; 3 зріза після корекційної роботи – початок другого курсу, після 1 семестру, наприкінці другого курсу); зі студентами 1 курсу 2015-2016 навчального року (контрольна група) – 3 зрізи (на початку навчального року, після 1 семестру навчання та наприкінці навчального року).

Розглянемо дослідження суб'єктивних особистісних критеріїв адаптації студентів до навчання за допомогою результати моніторингу психофізіологічного стану студентів медичного коледжу впродовж навчального року та шкали загальної самооефективності Р. Шварцера і М. Ерусалема. Шкалована самооцінка дозволяє дослідити показники, які характеризують психофізіологічний стан людини в конкретному виді діяльності. Завдяки методиці О. Кокуна є можливість діагностувати емоційний, мотиваційний компоненти особи, що характеризують її психофізіологічний стан, а не тільки такі параметри як самопочуття, активність й настрої.

Таблиця 1

**Середні бали за результатами тестування студентів
медичного коледжу впродовж шістьох часових зрізів методикою
О. Кокуна «Шкалована самооцінка ПФС»**

№	Шкали самооцінки	Номер тестового зрізу за методикою «Шкалована самооцінка ПФС»					
		1	2	3	4	5	6
1.	Самопочуття	68,8	69,7	73,0	69,7	72,6	75,8
2.	Активність	66,5	68,9	71,7	67,7	72,0	74,0
3.	Настрій	71,1	69,9	73,6	71,5	73,8	76,0
4.	Працездатність	70,3	70,7	75,3	71,4	74,1	77,4
5.	Творче натхнення	66,1	66,8	70,6	66,5	70,4	74,0
6.	Життєва задоволеність	75,7	75,2	77,8	76,2	78,2	80,1
7.	Зацікавленість у навчанні	75,7	75,8	78,6	76,6	79,0	81,0
8.	Задоволеність від навчання	73,6	74,2	77,7	74,4	77,0	79,9

Показники динаміки ПФС надано у таблиці 1.

Цікаво що з початку навчального року, найбільш високі показники самооцінки студентів спостерігаються з зацікавленості у навчанні (75,7) та життєвої задоволеності (75,7). Найменші показники за результатами першого зрізу творче натхнення (66,1) та активність. Надалі, впродовж навчального року, усі показники поступово збільшуються, але слід відзначити, що спостерігається деяке зниження настрою, життєвої задоволеності, творчого натхнення, активності та самопочуття у передсесійний період. По завершенні сесійного періоду, та до-

статнього відпочинку, усі ці показники суттєво збільшуються, насамперед вище начальних самооцінок студентів на початку навчального року.

Продовжуємо дослідження особистісних критеріїв адаптації студентів до навчання за допомогою шкали загальної самоефективності Р. Шварцера і М. Єрусалема. Вона містить 10 висловлювань щодо спроможності людини до успішного здійснення діяльності, які пропонується оцінити за 4-бальною шкалою. Сумарний бал за усіма пунктами є показником загальної самоефективності.

Аналіз проведеного емпіричного дослідження почнемо з розгляду середніх результатів, отриманих за шкалою загальної самоефективності Р.Шварцера та М.Єрусалема. Дані щодо результатів цього дослідження подано нижче (див. табл. 2).

Таблиця 2

Середні результати загальної самоефективності студентів медичного коледжу за шкалою Р.Шварцера та М.Єрусалема

Сє1	Сє2	Сє3	Сє4	Сє5	Сє6
30,7	31,3	32,5	31,8	32,5	33,7

Динаміка середніх результатів показників загальної самоефективності студентів за шкалою Р. Шварцера та М. Єрусалема наведена на графіку (див. рис. 1).

Аналізуючи ці дані, можна констатувати наявність певної динаміки процесу самоефективності, особливо від другого часового зрізу до третього. Так, у цей часовий період, кількість відсотків показників високого та вище середнього рівнів змінюється від 67,7%, до 80,2%. Саме цій позитивний зсув співпадає з проведенням корекційного впливу. Показники нижче середнього та низького рівнів переходять від 6,2%, до 4%, тобто зменшується кількість студентів з низькими показниками самоефективності.

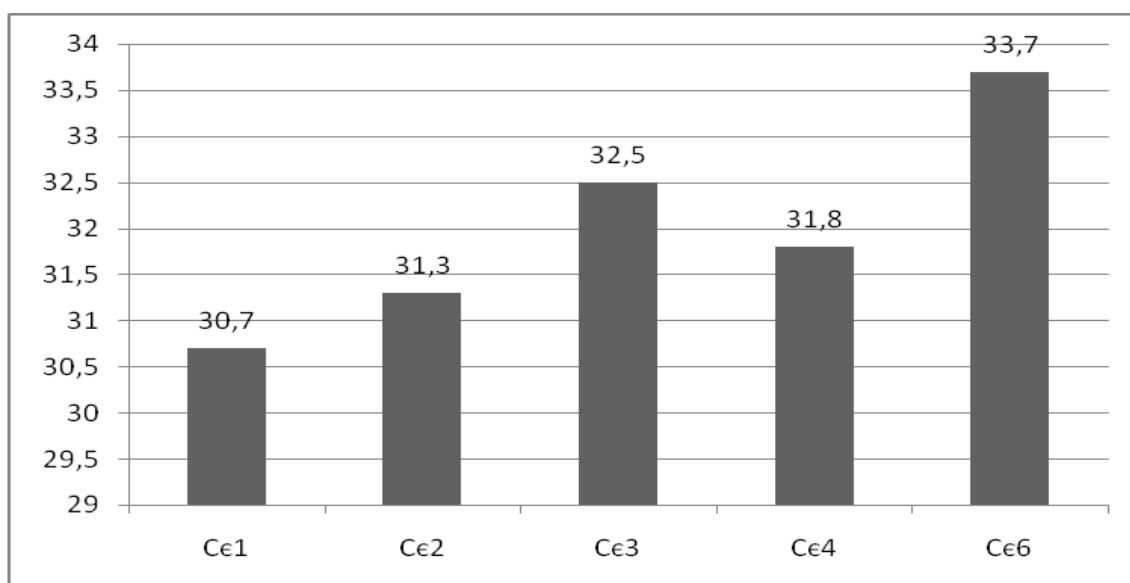


Рис. 1. Динаміка середніх результатів загальної самоефективності

Узагальнюючи результати дослідження ми визначили, що важливе місце серед психологічних механізмів адаптації студентів до навчальної діяльності відводиться таким особистісним чинникам, як індивідуально-типологічні особливості, психофізіологічний стан, соціальна фрустрованість та рівень суб'єктивного контролю, оскільки неадекватність цих показників звичайно стає перепорою на шляху професійної адаптації.

Висновки. Отже, найбільш значну вагу суб'єктивно усвідомлюваних студентами труднощів, пов'язаних з навчальним процесом, мають труднощі, пов'язані з недостатніми навичками самоорганізації. При адаптації до соціально-психологічного простору ВНЗ виникають особистісні проблеми: мотиваційні (недостатність внутрішньої та зовнішньої мотивації при зустрічі з труднощами навчання); раціональні (ілюзорна уява щодо системи навчання у ВНЗ); поведінкові (відсутність стереотипів поведінки, адекватних соціально-психологічному простору ВНЗ). Саме тому, для вирішення завдань побудови профілю особистості адаптованого студента, нами було проаналізовано результати емпіричного вивчення індивідуально-типологічних особливостей особистості за допомогою психодіагностичних методик, що дозволяє прогнозувати стан адаптації особистості студента до нових умов навчання.

Перспективи подальших досліджень. Для активної роботи щодо успішної адаптації студентів у перший період навчання необхідно звернути увагу на те, щоб у навчальному процесі ширше використовувати проблемні методи навчання і виховання, прищеплювати практичні навички та любов до майбутньої професії; взяти під контроль випадки вибуття студентів з навчального закладу, аналізуючи при цьому причини відсіву; психологічній службі надавати кваліфікаційну допомогу викладачам з вивченням проблем, пов'язаних з адаптацією студентів; вдосконалювати систему заохочень у навчанні.

Список використаних джерел

1. Абалакіна М. А., Абашкіна Е. Б. Современные концепции в американской гуманистической психологии. / М. А. Абалакіна, Е. Б. Абашкіна // Личность. Общение. Групповые процессы. Сб. обзоров. – М., 1991.
2. Адаптация организма учащихся к учебной и физическим нагрузкам / Под ред. А.Г.Хрипковой, М.В.Антроповой. – М., 1982. – 372 с.
3. Ананьев, Б. Г. Избранные психологические труды : в 2 т. / Б. Г. Ананьев. – М. : Педагогика, 1980.
4. Балл Г.А. Понятие адаптации и его значение для психологии личности/ Г. А. Балл // Вопросы психологи. – М.,1989. – №1 . – С. 17 – 21.
5. Бел Х. М. Пособие по проведению и оценке результатов теста приспособляемости/ Х. М. Бел. – М., 1974. – 169 с.
6. Главінська О.Д. Проблема самоусвідомлення та самовизначення студентської молоді / О. Д. Главінська // Вісник Одеського національного університету. Серія: Психологія. – 2013. – Т.18. – Вип. 22(1). – С. 143 – 148.
7. Голубева Н. М., Голованова А. А. Факторы адаптации студентов к образовательной среде вуза / Н. М. Голубева, А. А. Голованова // Изд-во Сара-

товського державного ун-та. Серія: Акмеологія освіти. Психологія розвитку. – 2014. Т. 3. Вип. 2 (10). – С. 125 – 130.

8. Кокун О.М. Психологія професійного становлення сучасного фахівця [Монографія] / О. М. Кокун. – К.: ДП Інформ.-аналіт. Агентство, 2012. – 200 с.
9. Кокун О.М. Оптимізація адаптаційних можливостей людини: психофізіологічний аспект забезпечення діяльності [Монографія] / О. М. Кокун. – К.: Міленіум, 2004. – 265 с.
10. Максименко С. Д. Генеза існування особистості / С. Д. Максименко. – К.: Вид-во.ООО»КММ». – 2006. – 240 с.
11. Подоляк Л. Г., Юрченко В. І. Психологія вищої школи: Навчальний посібник для магістрантів і аспірантів / Л. Г. Подоляк, В. І. Юрченко. – К.: ТОВ «Філ-студія», 2006. – 320 с.
12. Практическая психология образования / Под ред. И.В. Дубровиной. – М.: ТЦ «Сфера», 2000 – 528 с.
13. Сіомичев А. В. Психологічні особливості адаптації студентів в сфері пізнання і спілкування у вузі: Автореф. канд. дис. / А. В. Сіомичев. – Л., 1985. – 170 с.

Spysok vykorystanykh dzherel

1. Abalakina MA, Abashkina E. B Contemporary Concepts in American Humanistic Psychology. / MA Abalakin, EB Abashkin // Personality. Communication Group processes. Sat reviews - M., 1991.
2. Adaptation of the organism of students to the educational and physical load, Ed. A.Grypkova, MV Antropova. - Moscow, 1982. - 372 pp.
3. Ananiev, B.G. Selected psychological works: in 2 t./B.G. Ananiev. - M.: Pedagogics, 1980.
4. Ball GA The concept of adaptation and its significance for the personality psychology / G. A. Ball // Questions of psychologists. - M., 1989. - №1. - P. 17 - 21.
5. Bel H. M. A Manual for the Conduct and Evaluation of the Results of the Adjustment Test / Kh. M. Bel. - Moscow, 1974. - 169 p.
6. Glavinskaya O.D. The problem of self-awareness and self-determination of student youth / O. D. Glavinsky // Bulletin of the Odessa National University. Series: Psychology. - 2013 - T.18. - Whip 22 (1). - P. 143 - 148.
7. Golubeva N. M., Golovanova AA, Factors of Adaptation of Students to the Educational Environment of the High School / N. M. Golubeva, A. Golovanova // Publishing House of Saratov State Unitary. Series: Acmeology of Education. Psychology of development. - 2014. T. 3. Extract 2 (10). - P. 125 - 130.
8. Kokun O.M. Psychology of the professional formation of a modern specialist [Monograph] / O. M. Kokun. - K. : DP Inform-analit. Agency, 2012. - 200 p.
9. Kokun O.M. Optimization of Adaptation Opportunities of the Person: Psychophysiological Aspect of Supporting Activity [Monograph] / O. M. Kokun. - K.: Millennium, 2004. - 265 p.

10. Maksimenko S. D. Genesis of the Personality of Personality / S. D. Maksimenko. - K. : Vis-u.OOO "KMM". - 2006. - 240 p.
11. Podolyak L.G., Yurchenko V.I. Psychology of Higher School: A Manual for Graduate Students and Postgraduate Students / L. G. Podolyak, V. I. Yurchenko. - K.: Phil-studio Ltd., 2006. - 320 p.
12. Practical Psychology of Education / Ed. IV Dubrovina: -M. : TC "Sphere", 2000 - 528 p.
13. Siomichev AV Psychological features of adaptation of students in the field of cognition and communication in high school: Author's abstract. Cand. Dis. / AV Siomichev. - L., 1985. - 170 s.

Sablina N.V. Subjective personal criteria of adaptation of students to teaching in medical college. The article presents the concretized results of the experimental study of the adaptation of the students of the first year of the medical college, namely, the subjective personal criteria influencing this process.

Key words: adaptation, personal criteria, professional adaptation, socio-psychological adaptation, psychological and pedagogical support.

УДК: 159.938

Савченко Т. Л.

ПІДСУМКИ ПЛАНОВОГО ДОСЛІДЖЕННЯ ОСНОВНИХ ПСИХОЛОГІЧНИХ ЧИННИКІВ ПРОФЕСІЙНОГО САМОЗДІЙСНЕННЯ ВЧИТЕЛІВ

Савченко Т. Л. Підсумки планового дослідження основних психологічних чинників професійного самоздійснення вчителів. У статті описуються результати теоретичного і експериментального психодіагностичного дослідження 2016 - 2018 років, яке було здійснене в межах виконання теми НДР “Психофізіологічне забезпечення професійного самоздійснення фахівця в умовах соціально-економічних перетворень”. Наше дослідження було спрямоване на визначення психологічних чинників професійного самоздійснення вчителів. Отримані дані перевірені за допомогою регресивного аналізу. Встановлено, що найвагомими виявились чотири чинники: шкала ціннісних орієнтацій, самоефективність, зовнішня негативна мотивація, шкала поглядів на природу людини. Безпосередньо вони впливають на професійне самоздійснення вчителів, яке у свою чергу є вершиною самореалізації та розкриття творчого і духовного потенціалу людини. Очевидно, що обрані методики містять показники, які можна розглядати в якості виражених чинників професійного самоздійснення вчителів.

Ключові слова: самоздійснення, професійне самоздійснення вчителів, чинники професійного самоздійснення, регресійний аналіз.

Савченко Т. Л. Итоги планового исследования основных психологических факторов профессионального самоосуществления учителей. В статье описаны результаты теоретического и экспериментального психодиагностического исследования 2016-2018 годов, которое осуществлялось в рамках выполнения темы НДР «Психофизиологическое обеспечение профессионального самоосуществления профессионала в условиях социально-экономических изменений». Непосредственно наше исследование было направлено на определение психологических факторов профессионального самоосуществления учителей. Полученные данные были подвергнуты регрессионному анализу. Установлено, что наиболее существенными оказались четыре фактора: шкала ценностных ориентаций, самоэффектив-