

ПОСТНЕКЛАСИЧНИЙ ПІДХІД У ДОСЛІДЖЕННІ САМОРЕАЛІЗАЦІЇ ОСОБИСТОСТІ

Кривцова Н. В. ПОСТНЕКЛАСИЧНИЙ ПІДХІД У ДОСЛІДЖЕННІ САМОРЕАЛІЗАЦІЇ ОСОБИСТОСТІ. У статті представлені результати теоретичного та емпіричного дослідження, самореалізації особистості як форми її самоорганізації в контексті постнекласіки. Аналіз результатів дослідження дозволив розглядати розвиток особистості - відкритою самоорганізуючу системи як перехід від одного відносно стійкого стану до іншого, показавши, що кожному рівню самореалізації відповідає певний рівень просторово – часової організації особистості. Ускладнення якої супроводжується зміною рівня самореалізації, стає умовою переходу з рівня репродуктивної реалізації особистості на рівень її творчої самореалізації.

Ключові слова: рівень самореалізації, просторово – часова самоорганізація, відкрита нелінійна система, постнекласичний підхід, психосінергетика.

Кривцова Н. В. ПОСТНЕКЛАСИЧЕСКИЙ ПОДХОД В ИССЛЕДОВАНИИ САМОРЕАЛИЗАЦИИ ЛИЧНОСТИ. В статье представлены результаты теоретического и эмпирического исследования, самореализации личности как формы ее самоорганизации в контексте постнеклассики. Анализ результатов исследования позволил рассматривать развитие личности - открытой самоорганизующейся системы как переход от одного относительно устойчивого состояния к другому, показав, что каждому уровню самореализации соответствует определенный уровень пространственно - временной организации личности. Усложнение которой сопровождается изменением уровня/типа самореализации, становится условием перехода с уровня репродуктивной реализации личности на уровень ее творческой самореализации.

Ключевые слова: уровень самореализации, пространственно–временная самоорганизация, открытая нелинейная самоорганизующаяся система, постнеклассический подход, психосинергетика.

Постановка проблеми. Современная наука в течение последних десятилетий претерпела значительные изменения не только в сфере инновационных технологий, но и с точки зрения новых методологических подходов к формированию концепции научно-исследовательского поиска. На фоне кризиса классической рациональности, происходит осознание ограниченности устоявшихся методов познания, происходит обновление методологии познания сложных систем - открытых нелинейных самоорганизующихся. Это также период обновления методов познания, поиска новых подходов к моделированию с учетом их человеко- и психомерности (Ершова-Бабенко И., 2005, 2009, 2012), поскольку модель позволяет с достаточной корректностью понять доступную восприятию действительность, преодолев расхождения между методами познания и интерпретации. С 70-х г.г. XX века начался новый этап развития научного знания - постнеклассический (В.С. Степин), ядром которого является синергетика – междисциплинарная наука, изучающая процессы самоорганизации систем. Переосмысливаются ключевые понятия, ставшие каноническими, в том числе и проблема самореализации личности.

Изложение основного материала. Проблема самоактуализации может быть отнесена к числу одной из самых сложных, требующая соответствующих методологических, теоретических и методических условий и установок, позволяющих превратить интерес отдельных исследователей (философов, педагогов, психологов и др) к природе, психологическим механизмам и детерминантам данного явления (и связанных с ним и, порой, трудно отличимых, с чем и связано смешение таких понятий как самоопределение, саморазвитие, самореализация, самодетерминация и т.п) в научную проблему. При её постановке возникают трудности на всех этапах анализа: методологическом, теоретическом и собственно методическом, поскольку данная проблема напрямую связана с понятием сущности человека как особого звена в цепи эволюционирующих форм живого, которая не имеет своего окончательного понимания и определения ни в философском, ни в конкретно – научном плане. Неоднозначность и противоречивость взглядов на проблему самоактуализации осложняет определение механизмов и детерминант развития, самоопределения и т.д. Недостаток существующих до недавнего времени подходов к проблеме самоактуализации современные исследователи видят в игнорировании философско – методологического уровня анализа и её рассмотрения в контексте только конкретно – научных представлений [2, 4, 5, 8, 9].

Закономерное усложнение системной организации науки становится основанием для изменения категориального аппарата, принципов детерминизма, способов профессионального психологического мышления и т.д. Смена парадигмальных ориентиров неизбежно приводит к постановке новых теоретических проблем и переосмыслению ставших уже каноническими. Так, расхождение во взглядах на детерминацию процессов самоактуализации вызвало выделение экзистенциальной психологии и её последующее противостояние «личностно – ориентированной» гуманистической психологии. При этом, причины самоактуализации были локализованы на одном из полюсов (экстернальном или интернальном) – источником является внешняя по отношению к человеку причина (условия жизни и деятельности, особенности общения, социализации, культурно – исторической ситуаций, уровне развития общества и т.п.), самоактуализация согласуется с природой человека (потребности, ценности и смыслы, уровень развития личности и т.п.).

До недавнего времени отсутствие единой теории самоорганизации личности и соответствующих методологических оснований приводило к многоаспектному «растаскиванию» различных сторон единого процесса (саморегуляция, саморазвитие, самоактуализация, самореализация и т.п.). Как следствие, к несогласующимся взглядам и понятиям (Ершова-Бабенко И., 1992, 1993) в психологии. Данная ситуация приводила к неопределённости в концептуальных позициях к изучению структуры и динамики этого процесса и к некорректному в методологическом плане анализу. Это сделало актуальной нашу попытку разработать подобный подход, методологически переосмысливая проблему самореализации личности в контексте тех изменений научного знания, которые характерны для конца XX - начала XXI вв. (теория из-

менений И.Пригожина, синергетика Г.Хакена, режимы с обострением С.Курдюмова, психосинергетика И. Ершовой-Бабенко и др.).

Как показали исследования И.А.Донниковой, если системный подход, генетически связанный с биологией, концентрирует внимание на гомеостатических состояниях системы, выявляет основания сохранения её целостности и стабильного существования. Синергетика и психосинергетика, в частности, руководствуются установками о неизбежных изменениях открытых нелинейных самоорганизующихся систем/сред. Иными словами, «если системный подход исходил из первичности устойчивости, порядка и организации, то синергетический – неустойчивости, хаоса и трансформаций, выводящих на устойчивость» [3, с. 33]. Её исследования показали, что «новая интерпретация сложности и открытости стала возможной благодаря акцентированию внимания синергетики на особом состоянии сложноорганизованных систем – неустойчивости (неравновесности). Только переход в неравновесное состояние «пробуждает» их и устанавливает когерентную связь, не свойственную их поведению в равновесных условиях» [3, с. 22]. Трансформируется и понятие «открытость». Если в неклассической науке открытость системы рассматривается как необходимое условие поддержания гомеостатического состояния, управления собой и сохранения идентичности «перед постоянной угрозой разрушения входящими потоками», то синергетика наделяет открытые системы активностью иного рода – способностью реагировать разными способами. При этом «внешняя детерминация сменяется «неспецифическим воздействием» (Г.Хакен), которое активизирует выбор системой нового устойчивого состояния» [3, с. 22]. Происходит переход от классического рассмотрения открытых систем как относительно «пассивных» (происходящие в ней внутренние изменения зависят от «входящих информационно-энергетически-вещественных потоков, которые навязывали ей ту или иную структуру или функционирование») к рассмотрению их как «активных», способных «реагировать на эти потоки, вырабатывая программу ответных действий»; переход от структурного понимания сложности к функциональному; целостность при этом, рассматривается и как динамически устойчивый периодический процесс воспроизводства ставшего целого и как процесс перехода параметров порядка к хаотическому поведению в контексте процесса самоорганизации, как процесс становления нового целого [3, с. 21-24]. Необратимый мир диссипативных структур И.Р.Пригожина связанный с нарушением симметрии пространства и времени (объективное различие прошлого и будущего), можно понять «как становящийся, через отношения между его составляющими, которые задают направленность его эволюции» [3, с.16].

По определению Е.Н.Князевой, «классический линейный принцип суперпозиции теряет свою силу в сложном и нелинейном мире... Целое ... качественно иное по сравнению с частями, которые в него интегрированы. И, кроме того, формирующееся целое видоизменяет части. Козволюция различных систем означает трансформацию всех подсистем посредством механизмов установления когерентной связи и взаимного согласования параметров их эволюции» [7, с. 386]. При этом, Е.Н.Князева и С.П.Курдюмов нелинейность слож-

ных систем связывают с существованием «коридоров» эволюции (коридоров возможностей, которые открываются в точке бифуркации), определяемых внутренними свойствами сложных систем, которые «разрешают» или «запрещают» те или иные эволюционные трансформации [6, с. 40]. Г.Хакен неустойчивость связывает с изменением внешних параметров, которые приводят к преобразованию макроскопической пространственно-временной структуры, а самоорганизацию связывает с «потенциалом системы противостоять саморазрушению», с обретением системой пространственной, временной или функциональной структуры без специфического воздействия извне [14, с. 28-29].

Однако, до недавнего времени сохранялась установка на обсуждение многомерной проблемы самореализации личности в рамках логических дихотомий и бинарных конструкций (объективное -- субъективное, социализация - индивидуализация, мотивированно внешними либо внутренними побудительными причинами и т.д.). Рассматривая общеметодологические подходы к исследованию творческой самореализации человека в профессиональной деятельности, А.С.Лукиянов пришел к выводу, что источник движущих сил самореализации творческой личности кроется в социобиологической природе человека, в его потребностях, а творческая самореализация личности в профессиональной деятельности ограничена её направленностью и содержанием [9]. Психологическое пространство в процессе индивидуализации, по определению Т.М.Титаренко, обретает определённую центрацию, от которой зависит степень открытости личности. Та или иная ценность в середине этого пространства наделяется функцией системообразующего фактора, определяющего отношения с миром. По её мнению, сужая или расширяя значимые отношения, делая каждый раз собственное пространство более открытым или закрытым, человек ускоряет или замедляет личностный рост [13]. Рассматривая «творческую самоактуализацию» как системное свойство, качество целостной личности, а не только как определённую установку и склонность ко всему подходить творчески, А.Маслоу считал, что « в такие минуты человек предельно интегрирован, собран и целостен, он полностью посвящает себя служению заморожившему его делу» [10, с.81]. В качестве значимых показателей уровня самоактуализации он выделяет бытийные ценности и способность воспринимать свою жизнь целостно, «быть здесь и сейчас».

Анализ развития принципов детерминизма позволил Э.В. Галажинскому определить тенденции их трансформации: переход от разделения «внутреннего» и «внешнего» мира к системной многомерной онтологии «жизненный мир человека», «многомерный мир человека»; от «соотнесенности» внутреннего и внешнего в принципе детерминизма к «соответствию» как причине их взаимодействия; от причинной детерминации полюсного типа («от внутреннего», «от внешнего») к новообразованиям системного уровня и понимания человека в качестве открытой психологической системы [2, с. 114]. По его мнению, открытая система сама «производит, порождает факторы, определяющие её самодвижение, её эволюцию за пределы ограничивающих её развитие внутренних и внешних факторов» [2, с.40]. Человек, как открытая самоорганизующаяся система, обладает «собственными ресурсами

организации самодвижения, системной детерминацией и способностью производить факторы, в опоре на которые она может выстраивать директиву саморазвития и самореализации, т.е. быть причиной самой себя» [2, с.66].

Э.В. Галажинский предложил рассматривать самореализацию как форму, в которой проявляется самоорганизация человека, а его целостность, как «основание устойчивости человека в качестве сложной, открытой в мир, самоорганизующейся психологической системы» [2, с. 68-69]. По его мнению, смена источников активности «определяет и содержание деятельности, направленной на созидание человеком самого себя и удержание собственной целостности» [2, с. 41]. В процессе социальной самоорганизации человека, возникающие в этом процессе новообразования (ценности и смыслы) включаются в дальнейшую детерминацию развития системы, «самоорганизация начинает выступать как организация развития», «меняется содержание собственно человеческого в человеке», самореализация начинает определять образ жизни личности, а многомерный мир человека выступает в своих ценностных координатах – как пространство для самореализации, самоосуществления и самосозидания» [2, с. 41]. При этом, самоорганизация может выступать как организация развития, но не сводима к данному процессу. По мнению Э.В.Галажинского, на уровень самореализации личности влияет как уровень открытости, так и такие новообразования, как смыслы и ценности. Если смыслы детерминируют репродуктивно-адаптивный тип самореализации, то творческую сверхадаптивную самореализацию детерминируют ценности. Иными словами, источником самодетерминации является самоорганизация, а в качестве источников активности можно рассматривать возможности с которыми «связана сущность человека, его самость, миссия и предназначение» [2, с. 69]. Многомерный мир человека в ценностных координатах выступает как пространство для самоактуализации и самосозидания, а в процессе социальной самоорганизации человека и наоборот: изменения системной организации личности изменяют его социальную самоорганизацию. При этом, развитие личности как открытой самоорганизующейся системы можно рассматривать в контексте перехода от одного относительно устойчивого состояния к другому с новым типом саморегуляции: каждому уровню развития соответствует определённый тип системной организации личности [2, 5].

Человек предстаёт как «особая пространственно – временная организация, реальная, открытая в мир культуры, в социум, в природу, способная к самоорганизации и саморазвитию» [2, с. 83]. В теории психологических систем признаётся существование таких качеств, «которые возникают в системе, порождаются системой и обеспечивают ей возможность избирательного взаимодействия с миром, самоорганизации. Здесь противоположности (внутреннее и внешнее, субъективное и объективное) сосуществуют в сложном, но вполне упорядоченном системном единстве, в силу чего «мир человека» оказывается частью самого человека, его продолжением, его «истинным телом». Характерной особенностью этого «очеловеченного» пространства является его многомерность, которая возникает в результате интеграции в нём объективных и субъективных измерений.

В психологическом исследовании мы исходили из концептуальной модели психосинергетики «целое в целом», в том числе «целинейное целое в нелинейном целом» и из концепции осевого пространственно-временного центрирования (ОПВЦ) человекомерной/психомерной среды (Ершова-Бабенко И., 2008). Основное внимание в психосинергетике уделяется изучению особенностей самоорганизации личности на различных стадиях, в различных состояниях (равновесное, неравновесное и крайне неравновесное при особом внимании к последнему); анализу особенностей динамики становления психологического пространства-времени личности на этих стадиях и в этих состояниях, определению условий перехода «параметров порядка» в «управляющие параметры» («плавающий режим», Ершова-Бабенко И., 2012) в процессе личностных изменений. Отметим, что Г. Хакен пользуется понятием «критическая разность», а И. Пригожин – «критический порог», «критическое значение». Так или иначе речь идет о некоторой критической точке, которой достигают системы в своих состояниях, выражаемых выбранными показателями. И именно критичность порога (разности) - достижение системой этой точки, приводит к качественному скачку в состоянии или поведении системы. Это даёт возможность сделать продуктивный шаг вместо преодоления противостояния различных школ и подходов, опираясь на конструктивные результаты исследований представителей разных направлений, в том числе психосинергетики.

В настоящем исследовании была предпринята попытка изучения условий перехода от репродуктивного типа самореализации личности, как сопутствующего явления социализации, детерминированного био/психо/социальными условиями к творческой сверхадаптивной самоактуализации, выявления системных детерминант её качественных изменений. Предположение заключалось в том, что изменение пространственно-временной организации личности влияет на её качественные изменения, определяя уровень самореализации личности. В качестве критериев пространственно – временной организации мы выбрали ценностные ориентации самоактуализирующейся личности и компетентность во времени, отражающих уровень личностной зрелости и её целостность.

В исследовании приняли участие 193 респондента – студенты Одесского национального медицинского университета. Мы применили следующие методы: наблюдение, беседу и стандартизированные методики. Для диагностики показателей самоактуализации мы использовали самоактуализационный тест (САТ) Ю.Е.Алёшиной, Л.Я.Гозман и др. Для математической обработки полученных результатов использовался компьютерный вариант статистической программы SPSS v.21.64.

Для качественного анализа использовался метод квартильного распределения, который позволил выявить три группы респондентов по критерию пространственно – временной организации личности. В первую группу вошли респонденты с максимальными значениями по шкалам компетентность во времени и ценностные ориентации самоактуализирующейся личности (значения Q4 квартиля), условно её обозначили как группу АС+ (29 человек). Во вторую

групу вошли респонденти с минимальными значениями по шкалам компетентность во времени и ценностные ориентации самоактуализирующейся личности (значения Q1 квартиля), её условно обозначили как группу АС- (19 человек). Третья группа анализу в данной статье не подвергается, т.к. значения по шкалам компетентность во времени и ценностные ориентации самоактуализирующейся личности попали в диапазон нормы (от Q2 до Q3 квартиля).

Рассмотрим результаты исследования самоактуализации в изучаемых группах, которые представлены на рисунке 1.

Визуальный анализ и t-критерий Стьюдента (на уровне $p < 0.05\%$, $p < 0.01\%$ и $p < 0.001\%$ значимости корреляционных связей) позволили выявить индивидуально-психологические различия личности респондентов выделенных групп по следующим показателям самоактуализации: интегральный показатель выраженности потребности в самоактуализации (СА), поддержка самоактуализации (ПС), гибкость поведения (ГП), спонтанность самовыражения (СВ), сензитивность (СС), самоуважение (СУ), самопринятие (СП), познавательные потребности (ПП), позитивное восприятие природы человека (ПЧ), синергичность (син), принятие агрессии (ПА), контактность (К), креативность (Кр).

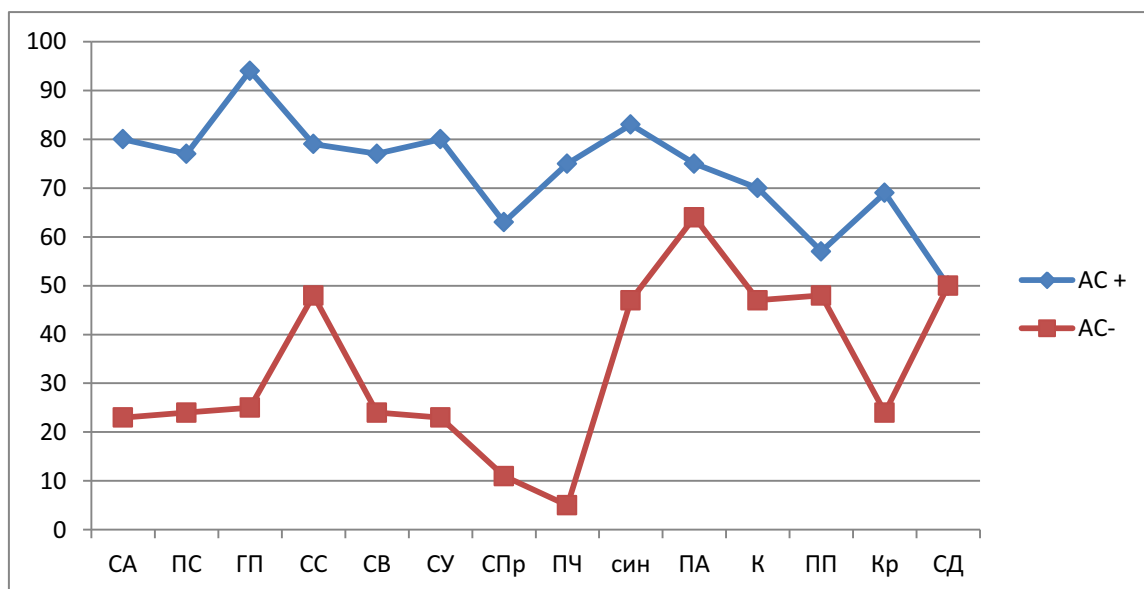


Рис.1. Профили самоактуализации лиц с высоким (АС+) и низким (АС-) уровнем пространственно – временной организации личности

Респондентов с высоким уровнем пространственно-временной организации можно охарактеризовать как психологически зрелых с сильным характером интерналов, гибких в реализации ценностей и достижении целей, с высоким уровнем самоуважения и самопринятия, готовых к спонтанному самовыражению; открытых новой информации и опыту, с выраженной потребностью в творческой деятельности и с высоким уровнем самоактуализации в целом. У них сформирован комплекс «творческой» личности. Они отдают себе отчёт в своих потребностях и чувствах, способны быстро реагировать на изменяющиеся аспекты ситуации, способны к быстрому установлению глубоких контактов с людьми, принимают природу человека в целом как положительную, способны к целостному восприятию мира и людей. Потенциал

самоактуалізації такої личности характеризується осмысленностью и активностью, а так же значительной выраженностью эмоционально – мотивационного и поведенческого компонентов самореалізації. Полученные результаты позволяют говорить об объективации потенциала творческой индивидуальности и бытийном уровне самореалізації – творческой сверхадаптивной.

У респондентов подгруппы АС- противоположные тенденции: не развиты когнитивные, эмоционально-мотивационные и поведенческие компоненты самоактуалізації: низкий уровень выраженности познавательных потребностей (ПП-), креативности (Кр-) и гибкости поведения (ГП-). Такие люди имеют трудности в реализации целей и ценностей, не способны быстро реагировать на изменяющиеся аспекты ситуации. У них слабо представлена функция адекватной самооценки и обнаружения возможностей среды. Для испытуемых с низким уровнем пространственно-временной организации характерны такие качества, как: зависимость ценностей и поведения от внешнего влияния и негибкость в их реализации; такой человек конфликтен, не склонен воспринимать природу человека положительно и не принимает свою агрессивность как общечеловеческое качество, не отдаёт себе отчёт в своих потребностях и чувствах, не стремится к приобретению знаний об окружающем мире. Это экстерналы с нетворческой направленностью личности и не способные к целостному восприятию мира, с низкой выраженностью потребности в самоактуалізації. Это свидетельствует о психологической незрелости личности и дефицитной самоактуалізації репродуктивного уровня.

Таким образом, полученные результаты исследования позволяют рассматривать ценностные ориентации самоактуализирующейся личности и компетентность во времени как параметры порядка, изменение уровня выраженности которых может становиться и становится управляющим параметром самоактуалізації личности как открытой самоорганизующейся системы.

Выводы: 1. Изменение пространственно-временной самоорганизации сопровождается качественными изменениями личности. Уровень пространственно-временной организации личности как открытой нелинейной системы обуславливают уровень её самореалізації: дефицитный - репродуктивный (АС-) или бытийный - творческий (АС+).

2. Полученные результаты позволяют сделать вывод о возможности применения концептуальных моделей и методов психосинергетики как психодиагностического инструментария для изучения самореалізації личности как открытой нелинейной самоорганизующейся системы/среды.

3. Данное сообщение, является презентацией результатов небольшой части исследования и не исчерпывает весь круг вопросов, относительно изучаемых явлений, а лишь является отправной точкой для поиска ответов на них.

СПИСОК ВИКОРИСТАНИХ ДЖЕРЕЛ

1. Вівчарик Т. П. Психологічні механізми самореалізації жінки (на прикладі жіночої молоді, включеної у творчу професійну діяльність)/ Автореферат дис....канд.психол.наук: 19.00.01 – загальна психологія, історія психології. – Київ, 2000. – 20 с.

2. *Галажинский Э. В.* Системная детерминация самореализации личности [Электронный ресурс]: Дис... д-ра психол.наук: 19.00.01. – М.: РГБ, 2003 (Из фондов Российской Государственной библиотеки) <http://diss.rsl.ru/diss/03/0476/030476008.pdf>.
3. *Донникова И. А.* Культурогенная сущность социальной самоорганизации. Монография. – О.: Печатный дом, 2011.
4. *Ершова-Бабенко И. В.* Постнеклассические практики: концептуальные модели психосинергетики// Постнеклассические практики: опыт концептуализации: Коллективная монография /Под общ.ред. В.И.Аршинова и О.Н.Астафьевой. – СПб.: Издательский дом «Мирь», 2012. – С. 364-383.
5. *Клочко В. Е., Галажинский Э.В.* Самореализация личности: системный взгляд / Под редакцией Г. В. Залевского. - Томск: Издательство Томского университета, 1999. – 154 с.
6. *Князева Е. Н.* Загадка человека: человеческая особенность коэволюционных процессов / Е.Н.Князева, С.П.Курдюмов // Синергетическая парадигма. Когнитивно – коммуникативные стратегии современного научного познания; [Л.П.Киященко, Н.М.Чернавская, О.Н.Астафьева и др.] – М.: Прогресс. – Традиция, 2004. – С.386.
7. *Князева Е. Н.* Законы эволюции и самоорганизации сложных систем / Е.Н.Князева, С.П.Курдюмов – М.Наука, 1994. – 236 с.
8. *Кудинов С.И.* Самореализация как системное психологическое образование / С.И.Кудинов [электронный ресурс] режим доступа: <http://www.relga.ru/Environ/Web Objects/tgu-www.woa/wa/Main?textid=2092&level12=articles>.
9. *Лукьянов А. С.* Самореализация творческого потенциала человека и инновации: методологические проблемы исследования// Ярославский педагогический вестник. – 2011. – №1. – Т.П. (Психолого-педагогические науки) . – С.219-221
10. *Маслоу А. Г.* Дальние пределы человеческой психики: Перев. с англ. А. М. Татлыбаевой. Научн. ред., вступ.статья и коммент. Н.Н.Акулиной. – СПб.: Евразия, 1999. – 432 с.
11. *Пригожин И. Р.* Кость ещё не брошена / И.Р.Пригожин // Синергетическая парадигма. Нелинейное мышление в науке и искусстве [И.Пригожин, Ю.В.Данилов, М.С.Каган и др.]. – М.: Прогресс-Традиция, 2002.
12. *Стёпин В.С.* Эволюция этоса науки: От классической к постнеклассической рациональности / В.С.Стёпин // Этос науки. (отв.ред. Л.П. Киященко и Е.З.Мирская) – М.: АAcademia, 2008. – С.21-47
13. *Титаренко Т.М.* Життєвий світ особистості: у межах і за межами буденності. – К.: Либідь, 2003. – 376 с.
14. *Хакен Г.* Информация и самоорганизация: Макроскопический подход к сложным системам / Герман Хакен; [пер. с англ.]. – М.: Мир, 1991. – 240 с.

REFERENCES TRANSLITERATED

1. *Vivcharyk T. P.* Psykholohichni mekhanizmy samorealizatsii zhinky (na prykladi zhinochoi molodi, vkluchenoj u tvorchu profesiinu diialnist)/ Avtoreferat dys...kand.psykhol.nauk: 19.00.01 – zahalna psykholohiia, istoriia psykholohii, Kyiv – 2000, 20 s.
2. *Galazhinskij Je.V.* Sistemnaja determinacija samorealizacii lichnosti [Jelektronnyj resurs]: Dis... d-ra psihol.nauk: 19.00.01. – М.: RGB, 2003 (Iz fondov Rossijskoj Gosudarstvennoj biblioteki) <http://diss.rsl.ru/diss/03/0476/030476008.pdf>.
3. *Donnikova I. A.* Kul'turogennaja sushhnost' social'noj samoorganizacii. Monografija. – О.: Pechatnyj dom, 2011.

4. *Ershova-Babenko I. V.* Postneklassicheskie praktiki: konceptual'nye modeli psihosinergetiki// Postneklassicheskie praktiki: opyt konceptualizacii: Kollektivnaja monografija /Pod obshh.red. V.I.Arshinova i O.N.Astaf'evoj. – SPb.: Izdatel'skij dom «Mir», 2012. – S. 364-383.
5. *Klochko V. E., Galazhinskij Je.V.* Samorealizacija lichnosti: sistemnyj vzgljad / Pod redakciej G. V. Zalevskogo. – Tomsk: Izdatel'stvo Tomskogo universiteta, 1999. – 154 s.
6. *Knjazeva E.N.*Zagadka cheloveka: chelovecheskaja osobennost' kojevoljucionnyh processov / E.N.Knjazeva, S.P.Kurdjumov // Sinergeticheskaja paradigma. Kognitivno – kommunikativnye strategii sovremennogo nauchnogo poznaniya; [L.P.Kijashhenko, N.M.Chernavskaja, O.N.Astaf'eva i dr.] – M.: Progress – Tradicija, 2004. – S.386
7. *Knjazeva E.N.* Zakony jevoljucii i samoorganizacii slozhnyh sistem / E.N.Knjazeva, S.P.Kurdjumov – M. Nauka, 1994. – 236 s.
8. *Kudinov S.I.* Samorealizacija kak sistemnoe psihologicheskoe obrazovanie / S.I.Kudinov [jelektronnyj resurs] rezhim dostupa: <http://www.relga.ru/Environ/Web Objects/tgu-www.woa/wa/Main?textid=2092 &level 12=articles>.
9. *Luk'janov A.S.* Samorealizacija tvorcheskogo potenciala cheloveka i innovacii: metodologicheskie problemy issledovanija// Jaroslavskij pedagogicheskij vestnik – 2011 - №1 – Tom II (Psihologo-pedagogicheskie nauki) . – S. 219-221.
10. *Maslou Abraham Garol'd.* Dal'nie predely chelovecheskoj psihiki: Perv. s angl. A. M. Tatlybaevoj. Nauchn. red., vstup.stat'ja i komment. N.N.Akulinoj. - SPb.: Evrazija, 1999. – 432 s.
11. *Prigozhin I. R.* Kost' eshho ne broshena/ I.R.Prigozhin// Sinergeticheskaja paradigma. Nelinejnoe myshlenie v nauke i iskusctve [I.Prigozhin, Ju.V.Danilov, M.S.Kagan i dr.] – M.: Progress-Tradicija, 2002.
12. *Stjopin V.S.* Jevoljucija jetosa nauki: Ot klassicheskoj k postneklassicheskoj racional'nosti / V.S.Stjopin // Jetos nauki. (otv.red. L.P.Kijashhenko i E.Z.Mirskaja) – M.: AAcademia, 2008. – S. 21-47.
13. *Tytarenko T.M.* Zhyttievyyi svit osobystosti: u mezhakh i za mezhamy budennosti. – K.: Lybid, 2003. – 376 s.
14. *Haken G.* Informacija i samoorganizacija: Makroskopicheskij podhod k slozhnym sistemam / German Haken; [per. s angl.] . – M.: Mir, 1991. – 240s.

Kryvtsova N. V. POSTNONCLASSICAL APPROACH TO PERSONAL FULFILLMENT.

The article presents the results of theoretical and empirical research as a form of self-identity in the context of its self postneklassiki. Analysis of the results of the study will allow to consider personal development - an open self-organizing system / environment as a transition from one relatively stable state to another, showing that each level corresponds to a certain level of self-realization of spatial - temporal organization of personality. Complications which is accompanied by changes in the level / type of self-realization, becomes a condition for the transition from the level of the individual to the implementation of the reproductive level of creative self-realization.

Keywords: level of self-realization, space – time self-organization, open nonlinear self-organizing system, postneklassika, psihosinergetika.

Отримано 19.01.2015