

ОСОБЛИВОСТІ ДОСЛІДЖЕННЯ ПРОФЕСІЙНОЇ ІДЕНТИЧНОСТІ У МАЙБУТНІХ ПРАКТИЧНИХ ПСИХОЛОГІВ

Павлюх В.В.

У статті пропонується комплекс діагностичних методик дослідження професійної ідентичності майбутніх практичних психологів.

Ключові слова: професійна ідентичність, практичний психолог, методики.

В статье рассматривается комплекс диагностического материала по исследованию профессиональной идентичности будущего практического психолога.

Ключевые слова: профессиональная идентичность, практический психолог, методики.

Social aspects of the practical psychologist's professional identity are revealed in the article.

Key word: professional identity, practical psychologist, values.

Постановка проблеми. Професійна ідентичність в останні роки інтенсивно вивчається у сучасній науці. Зміни, які відбуваються у соціально-економічному просторі суспільства, супроводжуються не тільки зміною соціальних ролей, але й появою нових вимог до професій, системи організації діяльності, формування відповідного рівня компетентності, розвитку творчого потенціалу фахівця, самореалізації особистості через професію. У цьому аспекті важливого значення набуває професійна ідентичність майбутнього професіонала. Професійна ідентичність розглядається [2,3,5] як аспект самосвідомості особистості, в основі якого визначається приналежність суб'єкта до певної професійної спільноти з послідуочим формуванням певної системи цінностей, норм та форм поведінки.

У науковій психології специфіці професійної діяльності практичних психологів приділяється велика увага (О.О.Бодальов, М.Р. Битянова, О.Ф. Бондаренко, А.А. Деркач, І.В. Дубровіна, В.Г.Зазикін, Є.О. Клімова, О.К. Маркова, П.В. Лушин, Н.І. Пов'якель, В.А. Семиченко, Н.В. Чепелева).

Професійна ідентичність виражає уявлення людини про своє місце в професійній групі, спільноті, що супроводжується певними ціннісними і мотиваційними аспектами (прийняттям або не прийняттям) своєї професійної приналежності. Професійна ідентичність є інтегральним поняттям, що відображає взаємозв'язок особистісних характеристик,

що забезпечують суб'єкту можливість орієнтуватися у світі професій, з метою оптимальної реалізації особистісного потенціалу в професійній діяльності, а також спрогнозувати професійні перспективи.

Аналіз публікацій. Теоретичний аналіз проблеми професійної ідентичності та становлення її під час опанування фаховою діяльністю практичним психологом дозволив виділити наступні методологічні принципи побудови експериментальної програми: теорія діяльності, системність підходу до вивчення особистості (Б.Г.Ананьєв, В.В. Давидов, Г.С. Костюк, В.О. Моляко, О.В. Скрипченко), принцип детермінізму та розвитку, єдності особистості, діяльності та свідомості (О.М. Леонт'єв, С.Л. Рубінштейн), положення про зміст феномену "ідентичність" та його становлення (Д. Марсія, Л.Б. Шнейдер, Е.Еріксон), теорія самоактуалізації (А. Маслоу), концепція особистісних змін (В.П.Лушин), теорія психологічної герменевтики (Є.С.Калмикова, Є. Мергенталер, Н.В.Чепелева, Н.Ф. Каліна) специфіка професійної діяльності практичних психологів (М.Р. Битянова, О.Ф. Бондаренко, А.А. Деркач, І.В. Дубровіна, Н.І.Пов'якель, В.А. Семиченко, Н.В. Чепелева).

Виклад основного матеріалу дослідження. Головна мета констатувальної частини дослідження полягає у розкритті механізмів, складових та детермінант професійної ідентичності як умови компетентності практичного психолога.

Дослідженням було охоплено 254 респондента, із них 212 осіб – студенти – практичні психологи Київського національного педагогічного університету імені М.П. Драгоманова, Кіровоградського педагогічного університету імені В.Винниченка та Кіровоградського обласного інституту післядипломної педагогічної освіти імені Василя Сухомлинського.

У підборі методик констатувальної частини дослідження ми враховували сукупність психологічних чинників, що впливають на становлення професійної ідентичності, серед яких важливе значення мають наступні компоненти: інтелектуальний, особистісно-характерологічний та емоційно-вольовий. Блок методик № 1 спрямований на дослідження рівня та характеристик розвитку професійної ідентичності та включає: опитувальник самоствавлення за В.В. Століним, Р.С. Пантілеевим, методіку ціннісних орієнтацій М. Рокича, орієнтаційну анкету для визначення спрямованості особистості Б.Басса, 16-факторний опитувальник Р. Кеттелла, опитувальник самоактуалізації Е. Шострома, адаптивний опитувальник кар'єрних орієнтацій ("якорі" кар'єри) за Є. Шейном. Блок методик № 2 спрямований на дослідження особистісних детермінант професійної ідентичності психолога-практика, до нього входять: анкетування, метод експертних оцінок, а також проєктивні методики "Я в професії", "Хто я?".

У нашому дослідженні проєктивний метод використовується у вигляді методики вільних описів у варіанті самоопису. В інструкції учасникам дослідження пропонувалося описати себе за трьома ключовими позиціями: уявлення про своє "Я"; уявлення про своє реальне професійне "Я"; уявлення про своє ідеальне професійне "Я". Тексти самоописів практичних психологів підлягали аналітичній обробці.

Проєктивний метод, застосований у дослідженні, також представлений методиками вивчення продукту творчості – проєктивного малюнку "Я в професії", виявився інформативним для визначення особливостей розвитку професійної ідентичності студентів – практичних психологів. При інтерпретації даної методики особлива увага зверталась на наступні ознаки: який образ зображений на малюнку, його розмір, деталі малюнку (що включали кольорову гаму, наявність супутніх образів, перспективу зображеного та інші показники).

Зокрема, адаптована нами методика проєктивного малюнку "Я в професії" виявилась інформативною щодо динаміки професійного становлення студентів – практичних психологів. У якості критеріїв інтерпретації малюнків ми спирались на класифікацію Шнейдер Л.Б.[6], що брала за основу символічність або реалістичність зображення. Відповідно до цього реалістичні зображення трактуються як конкретні образи, що є свідченням прямої проєкції ситуації, яка пов'язана з поняттям конкретного "фотографічного" образу, що у більшості малюнків відповідає зображенню людської фігури. Відповідно до цього, символічні зображення можна умовно поділити на метафоричні, символічні та атрибутивні. У метафоричних зображеннях проєкція відображена в асоціативних образах, опосередковано, через певний предмет або образ. В цьому аспекті також можуть зустрічатися зображення явищ природи, тварин, дерев, квітів тощо. Символічні образи представлені у вигляді символів, букв, знаків (дорожніх, математичних та пунктуаційних), геометричних фігур (кола, трикутника, квадрата, ромба, прямокутника та інших), або у вигляді абстракції. До атрибутивної групи можна віднести образи, що є певними доповненнями, деталями, атрибутами будь-якого явища, предмету, образу або ситуації.

Аналіз малюнків свідчить, що у студентів першого курсу переважають метафоричні зображення. Вони асоціюють себе з такими метафоричними образами (перелік образів наведено відповідно з усередненим ранговим місцем): дерево, квітка, сонце, тварини, птахи, метелик, море, річка та їх мешканці (осьминог, "золота" рибка, дельфін, кит тощо), корабель, книга, терези, будинок, місяць, гора, їжак, собака, драбина, лев, в'язниця. Негативне забарвлення, на нашу думку, може бути свідченням незадовільного ставлення до себе та показником кризи професійної іден-

тичності, що пов'язана зі зміною соціальної ролі. Такі асоціативні образи більше розкривають особистісні аспекти розвитку, і майже не окреслюють професійних. Аналіз малюнків також підтверджує це припущення у тому ракурсі, що майже 60 % досліджуваних зобразили тільки один образ метафоричного зображення себе, що також є ознакою кризи ідентичності, пов'язаною зі змінами в системі "Я – концепції" .

У студентів 4 курсу переважають реалістичні образи, що у більшій мірі, на нашу думку, може бути свідченням занурення у професійну діяльність. Але значне місце у цієї категорії досліджуваних посідають малюнки з атрибутивними (навіть, фантастичними) образами: горн, чарівна паличка, квітка-семиколірка, підставка та інші. Такі відповіді, на нашу думку, є свідченням нереального сприйняття професійної діяльності, не достатньої усвідомленості нової соціальної ролі.

У шкільних психологів домінують малюнки метафоричного зображення, що відображують проблеми становлення практичного психолога як фахівця. 90 % малюнків містять не один образ, а декілька, що є прикладом проєкції певних взаємопов'язаних аспектів професійної діяльності.

Тексти самоописів за трьома ключовими позиціями: уявлення про своє "Я"; уявлення про своє реальне професійне "Я"; уявлення про своє ідеальне професійне "Я", разом узяті, визначають певну динаміку стану розвитку професійної ідентичності у студентів – практичних психологів. Реальне "Я" – відображає, яким бачить себе студент на даний момент, реальне професійне "Я" дозволяє акцентувати увагу на професійних аспектах, ідеальне професійне "Я" – зразок, ідеал, яким повинен бути професіонал на підставі засвоєних моральних установок.

Зіставлення малюнків практичних психологів з текстами самоописів свідчать про деякі схожі тенденції у розгляді компонент професійної ідентичності. Обробка результатів відбувалась за наступними показниками: усвідомлюються професійних цілей, знання вимог щодо діяльності практичного психолога, окреслення власних можливостей до здійснення професійної діяльності. Результати фіксувались відповідно до виділених критеріїв, що були інформативними у парадигмі відслідкування особливостей формування професійної ідентичності.

Експертна група 1 складалася із студентів I курсу практичних психологів. Зафіксовані результати експертної групи 1 свідчать про недостатньо розвинену професійну ідентичність: недостатньо усвідомлюються професійні цілі та завдання; в невеликому обсязі визначені вимоги до здійснення професійної діяльності; не визначаються, практично, функції діяльності практичного психолога; окреслення власних можливостей до здійснення професійної діяльності відбувається в парадигмі бажаного, майбутнього та позначається відтінками мрійливості та фантазування.

Склад експертної групи 2 – студенти – практичні психологи III та IV курсів. Професійна ідентичність визначена опосередковано, розмито: більш детально усвідомлюються професійні завдання і цілі, у загальних рисах окреслюються вимоги до здійснення професійної діяльності; акцентується увага на усвідомленні власних можливостей щодо здійснення професійної діяльності, але у більшості за шаблоном, за певним зразком, окреслення власних можливостей щодо здійснення фахової діяльності відбувається у парадигмі теперішнього часу у поєднанні з майбутнім часом у ракурсі набуття практичних навичок "я хочу набути певних вмій і навичок".

Експертну групу 3 склали студенти – практичні психологи V курсу. Професійна ідентичність достатньо визначена: усвідомлюються професійні завдання і цілі; чіткіше окреслюються вимоги до здійснення професійної діяльності; усвідомлюються власні можливості щодо здійснення фахової діяльності з наголосом на самостійні та творчість виконання завдання, пошук індивідуального стилю; окреслення власних можливостей щодо здійснення професійної діяльності представлено у парадигмі теперішнього часу в рамках оцінки змісту власних дій - "я можу".

Отримані дані дозволяють констатувати, що процес формування професійної ідентичності має особистісно-індивідуальний відтінок.

Для діагностики змін підструктур самосвідомості було застосовано опитувальник визначення самоставлення Р.С. Пантілеєва. На основі опитувальника було відокремлено певні показники, що використовуються в процесі аналізу когнітивної, афективної та регуляторної підструктур самосвідомості студентів – практичних психологів. Відповідно опитувальника самоставлення розглядається як уявлення особистості про сутність власного "Я". Самоставлення у значній мірі виражається у переживаннях власної цінності, що позначається на широкому діапазоні почуттів: від самоповаги до самознищення. Статистичний аналіз даних указує на те, що самоставлення особистості, не зважаючи на його певну сталість, знаходиться в динаміці, в процесі неперервного розвитку. Воно має інтегративну тенденцію до розвитку, супроводжується великою кількістю переживань різноманітних станів, почуттів, оцінки дій відносно власної особистості. Почуття, емоції, дії, оцінки у зв'язку з роздумами про себе не можуть не позначитися на розвитку особистості, змінах у підструктурах самосвідомості. Узагальнюючи отримані дані за шкалами самоставлення, можна констатувати, що всі запропоновані шкали інтегруються в загальне позитивне чи негативне ставлення до себе, що не може не відобразитися на становленні практичного психолога як майбутнього фахівця.

Позитивне ставлення до себе, позитивна оцінка власного "Я", уявлення про себе як самоцінність сприяє активізації процесу станов-

лення професійної ідентичності практичного психолога, підвищує рівень домагань, сприяє розвитку особистості як професіонала; сприяє усвідомленню переконань, ідеалів, планів, життєвих цінностей тощо. Саморозуміння, самоствавлення виступає внутрішньою детермінантою, що значною мірою визначає розвиток особистості і формування індивідуально-типологічних особливостей її структури та сприяє конструктивним змінам у розвитку особистості фахівця.

Несприйняття власної особистості, самозвинувачення, внутрішня конфліктність можуть призвести до неадекватної поведінки, вчинків з відтінком фатальної приреченості, коли людина, приписуючи причини всіх невдач лише собі, навіть не намагається щось змінити. Негативне ставлення до власного "Я" може призвести до деструктивних змін у розвитку особистості [5]: зниження самоповаги та самооцінки, недовіри до людей, невпевненості у спілкуванні, сором'язливості, пасивності у вирішенні професійних завдань та проблем тощо. Все це негативно позначається на становленні професійної ідентичності, процесі навчання, спілкування, знижує ініціативність та призводить до інертності у професійній діяльності.

Результати дослідження самоствавлення відображені у діаграмі (рис. 1).

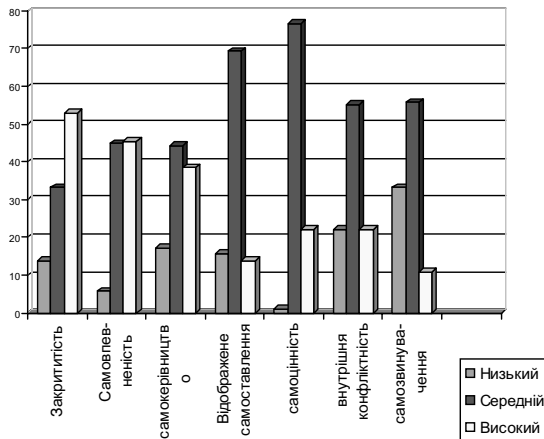


Рис. 1. Показники самоствавлення студентів (експертна група 1) за тестом Р.С. Пантїлеєва

У студентів першого курсу відбувається процес адаптації до навчання у вищій школі. Саме в цей період проходить руйнування раніше сформованих стереотипів, пристосування до умов нового навчально-

го закладу, до нового соціального оточення (перебудова соціальних навичок і звичок), до самостійного життя, опанування різноманітних форм, методів, змісту навчально-професійної діяльності, вивчення спеціальних предметів, опанування нової соціальної ролі "студента", "майбутнього фахівця". Про проходження процесу адаптації свідчать високі бали за шкалою "Закритість" – високий рівень у 53,0 % опитаних. Труднощі процесу адаптації можуть бути пов'язані зі зміною соціального середовища (розлученням з шкільними товаришами, пристосуванням до нового соціуму, зміною соціальних ролей тощо).

Дані, отримані за шкалами "Самоцінність" – середній рівень – 76,7%, високий – 22,2%, "Самовпевненість"- середній рівень – 44,8%, високий – 45,5% опитаних дозволяють зробити висновок про позитивні аспекти, що у подальшому можуть сприяти активізації механізмів становлення професійної ідентичності. Деяко завищені бали за шкалами "Внутрішня конфліктність"- середній рівень – 55,3%, високий – 22,2%, "Самозвинувачення" – середній рівень – 55,8 %, високий – 10,9 % респондентів, на нашу думку, можуть бути обумовлені руйнуванням раніше сформованих стереотипів (криза у розвитку особистості), опануванням новою інформацією, наслідуванням ідеалів, норм поведінки, цінностей, стереотипів, що визначають входження в нову соціальну роль "майбутній фахівець". Високі бали за наведеними шкалами можуть свідчити про кризові ситуації, що обумовлені соціальними і психологічними чинниками, спрямованими на зміну життєвих та професійних установок.

Порівняльний аналіз даних діагностики самоствавлення студентів I та IV курсів показує динаміку змін в аспекті самоствавлення за методикою Р.С.Пантилеєва.

Збільшення балів за шкалами "Самоцінність" та "Самовпевненість" засвідчує позитивне сприйняття цінностей, власного "Я" у професійній групі. Результати діагностики за факторами "Самозвинувачення" та "Внутрішня конфліктність" у студентів IV курсу порівняно зі студентами I курсу нижчі, що дозволяє припустити певну переоцінку цінностей та внутрішніх ресурсів на основі поєднання теоретичного і практичного досвіду. Студенти IV курсу ретельно знайомились зі спеціальністю під час проходження практики, тому їх діяльність спрямована на пошук оптимальних підходів щодо опанування професії.

Дані стосовно регулятивного аспекту самоствавлення у студентів I та IV курсів істотно не відрізняються. За шкалою "Самокерівництво" домінує середній показник, що свідчить про недостатню сформованість системи саморегуляції та самоконтролю, пошук оптимального режиму навчання та відпочинку, вдосконалення вміння організовувати самостійну роботу.

Таким чином, аналіз результатів дослідження самоствавлення за методикою Р.С. Панталеєва свідчить про формування позитивної "Я-концепції" у більшості студентів-практичних психологів, що виражається у наявності особистісних компонентів у структурі уявлень про себе (прийняття і розуміння себе, певна система цінностей, повага до інших), внутрішньою цілісністю, стабільністю уявлень про себе, високим рівнем самоповаги.

Для визначення спрямованості особистості на домінування певних рефлексивних механізмів щодо становлення професійної ідентичності практичного психолога ми використали орієнтаційну анкету Б.Басса [1]. За допомогою цієї методики виявляються наступні види спрямованості: спрямованість на себе (Я), спрямованість на спілкування (С), спрямованість на справу (Д).

Аналіз експериментальних даних свідчить про те, що у більшості досліджуваних домінує спрямованість на спілкування (44,4 % у студентів I курсу, 58,6% у студентів IV курсу, 39,8% – у практичних психологів). Дані свідчать (рис 3) про прагнення за будь-яких умов підтримувати стосунки з людьми, орієнтацію на сумісну діяльність та соціальне схвалення. Оскільки основний зміст роботи практичного психолога – пізнання і розуміння внутрішнього світу інших людей, то перевага направленості на спілкування є на нашу думку закономірною.

У студентів I курсу ми можемо констатувати високі бали за шкалою "Спрямованість на власне "Я". Оскільки пізнання інших починається з пізнання себе, то у процесі становлення професійної ідентичності майбутніх практичних психологів власне "Я" відіграє важливу роль. Власне "Я" – своєрідний "технологічний елемент, зняряддя розуміння, підтримки, розвитку клієнта, сприяння його самореалізації" [3].

У студентів IV курсу домінує шкала "Спрямованість на справу". Ми пов'язуємо це з намаганням ефективно виконувати професійні обов'язки, розвитком інтелектуальних рефлексивних механізмів стосовно професійних дій та вирішення професійних завдань.

Низькі бали у студентів-першокурсників за шкалою "Спрямованість на діло" на нашу думку, пов'язане з адаптаційним періодом, коли основна роль у побудові стосунків з новим соціальним оточенням належить спілкуванню.

Становлення професійної ідентичності має глибоке індивідуально-особистісне підґрунтя і пов'язане з системою ціннісних орієнтацій фахівця [2,5]. Тому для уточнення психологічних детермінант становлення професійної ідентичності проведено дослідження ціннісних орієнтацій за методикою М.Рокича. Аналіз ієрархії ціннісних орієнтацій здійснювався відповідно до принципу системності, за блоками термінальних та інструментальних цінностей.

Дослідження термінальних цінностей у практичних психологів свідчить, що як для працюючих, так і для майбутніх практичних психологів, насамперед, важлива така цінність як здоров'я. Наступною за значимістю цінністю для більшості практичних психологів виявилися цінності особистого життя (щасливе сімейне життя, кохання). Для студентів, на відміну від шкільних психологів, цінності професійної самореалізації (активне життя, цікава робота, продуктивне життя) виявилися більш важливішими, ніж цінності особистого життя. Найменш значущими для психологів виявились наступні цінності-цілі: краса природи і мистецтва, розваги, суспільне визнання, а для студентів: краса природи і мистецтва та життєва мудрість.

Результати дослідження інструментальних цінностей показують, що психологи, передусім, надають перевагу наступним засобам: вихованість, освіченість, відповідальність (почуття обов'язку), чесність, турботливість, самоконтроль, широта поглядів і терпимість. Майбутні практичні психологи серед інструментальних цінностей, насамперед, виділяють відповідальність, широту поглядів, освіченість, незалежність. Останні рангові місця для двох експериментальних груп (психологів і студентів) займають наступні цінності-засоби: високі запити (високі вимоги до життя і високі домагання), непримиримість до власних і чужих недоліків, сміливість у відстоюванні власних поглядів, тверда воля (вміння наполягати на своєму). Для трьох груп досліджуваних цінності міжособистісного спілкування та приймання інших займають одні з перших рангових місць. Для психологів у бік більш важливих зміщені інтелектуальні цінності, а у студентів – цінності професійної самореалізації та самоутвердження.

Таким чином, аналіз результатів дослідження ціннісних орієнтацій за методикою М. Рокича показує, що для студентів цінності професійної самореалізації виявились більш значущими за інші цінності та у порівнянні з результатами шкільних практичних психологів, займають вище рангове місце. Це дає підстави стверджувати, що цінності професійної самореалізації для майбутніх практичних психологів є більш особистісно-значущими.

Інтелектуальні особливості особистості [3] мають важливе значення у становленні професійної ідентичності практичного психолога. З метою виявлення особливостей комунікативних, емоційних, інтелектуальних, а також якостей саморегуляції, що виражають способи взаємодії людини з оточуючим світом, було застосовано 16-факторний опитувальник Р. Кеттелла. Відповідно до тестової методики інтелектуальні можливості практичних психологів оцінювались у поєднанні наступних факторів: інтелектуальність, практичність, дипломатичність, сприйняття нового. При цьому

кожен фактор розглядається у вигляді двох якісних характеристик, що відображують протилежні полюси його розвиненості. У дослідженні ми використовували лише ті шкали тесту Р. Кеттелла, поєднання показників яких характеризують інтелектуальні можливості особистості.

Усереднені показники за шкалами "інтелектуальність" та "практичність" – 3,5 балів у студентів I курсу свідчать про недостатній рівень розвитку інтелектуальних можливостей особистості. Відповідно до інтерпретації такий бал вказує на перевагу в структурі інтелекту конкретного, практично орієнтованого мислення. У студентів IV курсу усереднений показник значно вищий і становить 5,5 балів. Даний показник відображує можливість досягнення успіху у рішенні нескладних проблем.

Середній показник студентів V курсу – 7,1 є ознакою більш високих інтелектуальних можливостей з орієнтацією на абстрактні ідеї. Це може свідчити про розвиток образного мислення, логіки, фантазії, розширення світогляду особистості. Таким чином, за вище перерахованими показниками можна констатувати динаміку розвитку інтелектуальних можливостей студентів – практичних психологів від практично орієнтованого типу мислення до абстрактного.

Поєднання факторів "дипломатичність" і "сприйняття нового" відображує гнучкість і оперативність мисленневих процесів особистості. За цими показниками рівень гнучкості та оперативності мислення знаходиться у межах середніх значень, але бали коливаються від 4,3 до 7,1.

Середній бал у студентів I курсу 4,3 балів (перехідний бал від низького до середнього значення) характеризує людей, що здатні оперативно діяти в проблемних ситуаціях, але не завжди вміють прорахувати всі варіанти рішення.

У студентів IV курсу показник за даними шкалами дещо вище – 5,5, але відображає теж середній рівень розвитку процесів гнучкості та оперативності мислення. Але розширюються можливості щодо прорахування різних ситуацій, врахування фактів та наслідків дій у вирішенні професійних завдань. У студентів V курсу цей показник – 7,1 балів, що свідчить про підвищення оперативності та гнучкості мислення особистості у рішенні завдань: експериментування, орієнтація на нові підходи тощо, та набуття практичних навичок, необхідних для здійснення фахової діяльності. Зростання показників за даною шкалою дозволяє констатувати динаміку розвитку гнучкості та оперативності мисленневих операцій у студентів-практичних психологів на різних етапах навчання.

Середній бал за шкалою С – "смівливість у соціальних контактах" коливається в межах середньо-високих значень, що свідчить про готовність практичних психологів контактувати з оточуючими та вирішувати професійні завдання.

Висновки. Таким чином, застосовані нами методики з визначеними критеріями та шкалами, дадуть змогу відобразити досліджуване явище та оцінити його у поєднанні структурних компонент. Інтерпретація отриманих даних дозволяє окреслити особливості становлення професійної ідентичності у студентів – практичних психологів та здійснити аналіз цього явища.

ЛІТЕРАТУРА

1. Глуханюк Н.С. Практикум по психодиагностике: учеб. Пособие / Н.С. Глуханюк. // 3-е изд., испр. – М.: Издательство Московского психолого-педагогического института; Воронеж: Издательство НПО "МОДЕК", 2006. – 208 с. – (Серия "Библиотека психолога")

2. Панок В.Г. Концептуальні підходи до формування особистості практикуючого психолога / Віталій Григорович Панок // Практична психологія і соціальна робота. – № 4-5. – 1998

3. Пов'якель Н.І. Професіогенез саморегуляції мислення практичного психолога / Надія Іванівна Пов'якель // Монографія – К.: НПУ ім. М.П. Драгоманова, 2003. – 295 с.

4. Справочник практического психолога. Психодиагностика / под общ. ред. С.Т. Посоховой. – М.: АСТ; СПб.: Сова, 2005. – 671 с.

5. Чепелєва Н.В., Пов'якель Н.І. Динаміка внутрішніх конфліктів студентів-психологів у процесі їх професійної ідентифікації // Конфлікти в суспільстві: діагностика і профілактика. – Матеріали III Міжнародної науково-практичної конференції. – Київ-Чернівці, 1995.- С. 391-395.

6. Шнейдер Л.Б. Профессиональная идентичность / Учеб. пособ. // Лидия Шнейдер. – Москва – Воронеж, "МОДЕК", 2004. – 600 с.

УДК 159.929

ІНТЕРНЕТ – ЗАЛЕЖНІСТЬ: ЯК СОЦІАЛЬНО-ПСИХОЛОГІЧНА ПРОБЛЕМА

Чегі Т.Т.

У статті порушено одну із найважливіших проблем нашої доби – проблему залежності, вказано на особливості її прояву та схарактеризовано види. Серед видів залежностей особливий акцент робиться на інтернет-залежності, яка для багатьох молодих людей стає потребою; вказано так же на переваги і ризики, які викликаються інтернет-залежністю.

Ключові слова: залежність, інтернет-залежність, молодь.

В статтє представлено исследование одной из важнейших проблем нашего времени – проблеме зависимости; указано на особенности ее проявления и охарактеризованы виды. Среди видов зависимостей