

франц. *contrôle* – перевірка) – особистісна характеристика, що відображає схильність індивіда атрибуувати відповідальність за успіхи і невдачі своєї активності або зовнішнім обставинам, умовам і силам, або самому собі, своїм зусиллям, своїм недолікам, розглядати їх як власні досягнення або результат власних прорахунків, а також просто відсутність відповідних здібностей або недоробок. При цьому така індивідуально-психологічна характеристика є досить стійкою. Прийнято вважати, що саме поняття «локус контролю» введено в соціальну психологію і психологію особистості американським психологом Дж. Роттером [1; 3].

Таким чином, ми бачимо, що поняття особистісної відповідальності є теоретично дотичним до певного спектру локусу контролю.

У процесі розвитку та націнення суспільних норм людина отримує певний досвід, який детермінує вираженість відповідальнісного спектру особистості. Дослідниками В.Б. Батоциреновим, К.Г. Ердінєєвою та А.Н. Ядрищенським було виділено такі *фактори навколишнього середовища*, що є визначальними у формуванні відповідальності особистості [4]:

1. Соціально-сімейні стосунки. Можна передбачити, що, наприклад, за наявності сімейної моделі гіперопіки дитина не зможе навчитися самостійно відповідати за свої вчинки та розвинути самостійність, що призведе до більш вираженої екстернальності. Гіпоопіку можна розглядати як одну з детермінант інтернальності, за наявності інших здорових соціальних зв'язків індивіда.

2. Особливості темпераменту та характеру, які, у свою чергу, визначають особливості поведінки особистості в різних життєвих ситуаціях і або підкріплюють здатність відповідально ставитися до свого життя, або нівелюють її, шляхом формування різноманітних захисних механізмів.

3. Когнітивно-інтелектуальні можливості індивіда, які визначають можливість адекватно оцінювати та реагувати на різноманітні впливи соціального середовища.

4. Особливості емоційно-вольової сфери. В цьому контексті можна говорити про те, що ригідність чи лабільність афекту, міра вираженості певних якісних характеристик емоцій та можливість включати в діяльність вольовий компонент формують різні типи поведінки, в тому числі екстернальність та інтернальність.

5. Попередній життєвий досвід особистості. До певної міри цей фактор є похідним, якісні відмінності якого у кожній особистості зумовлені попередніми факторами. Проте в досить зрілому віці він може суттєво впливати на можливість людини діяти за екстернальним чи інтернальним сценарієм поведінки [3; 5].

Розглядаючи два полярні типи локалізації, слід пам'ятати, що для кожної людини характерний свій рівень суб'єктивного контролю над значущими ситуаціями. Іншими словами, локус контролю є стійкою характеристикою особистості, яка проходить крізь усі сфери життєдіяльності [7].

Разом із тим, у контексті цієї статті екстернальність ми розглядаємо як явище, що пов'язане із низьким рівнем сформованості особистісної відповідальності, адже, приймаючи і усвідомлюючи власну причетність до своїх успіхів та невдач, людина підвищує рівень своєї інтернальності та стає більш вмотивованою вбачати причини своїх успіхів і невдач саме в собі [6].

Таким чином, ступінь інтернальності та відповідальності кожної людини пов'язані з її ставленням до свого розвитку й особистісного зростання.

Мета статті: представити результати дослідження відповідальності з використанням проективної методики «Близнюк здалеку».

МЕТОДИКА ТА ОРГАНІЗАЦІЯ ДОСЛІДЖЕННЯ

Екстернальність та інтернальність є досить диференційованими та поліструктурними утвореннями, які формуються в особистості протягом її життя. Підхід до вивчення цих конструктів має свої особливості, а саме: вимагає холистичного підходу до особистості, врахування кожного аспекту її психічного життя. Саме проективний метод може реалізувати зазначений підхід, тому нами буде використано проективну методику [1; 4].

Методика «Близнюк здалеку» призначена для попереднього знайомства з ціннісно-сисловою сферою особистості, виявлення провідних ціннісних орієнтацій у житті людини. Методика добре підходить для складання психологічного портрета досліджуваного.

Дослідження було проведено нами на базі середньої школи серед учнів 10–11 класів в кількості 30 осіб. Вибірка є репрезентативною і містить представників обох статей віком від 16 до 17 років.

Ми пропонували випробуваному уявити існування брата-близнюка, про якого раніше він нічого не знав, та намаювати його. Пропонується відповісти на питання про те, які обставини життя брата-близнюка можуть викликати заздрість, і максимально детально записати ці обставини [1].

Отримавши такий опис разом із малюнком, ми змогли на основі отриманих даних говорити про міру особистісної відповідальності досліджуваного, його ціннісно-сисловою сферу, а також про його особливості самооцінки, що разом дає досить цілісну картину особистості. На основі класичного трактування проекції ми змогли говорити про загальну міру сформованості ціннісно-сислової сфери підлітка. Досліджуваним також було запропоновано відповісти на питання опитувальника «Рівень суб'єктивного контролю» (РСК) Дж. Роттера з метою визначення переважаючого в них полюсу локусу контролю [2].

Таким чином, розглянувши малюнки досліджуваних та співвідніши наше цілісне уявлення про особливості зображення та рівень вираженості інтернального локусу контролю, ми змогли виділити певні симптомокомплекси, наявність та співвідношення яких може свідчити про рівень сформованості відповідальності.

Сутність адаптації цієї методики полягає в тому, що вона стає надійною для вивчення відповідальнісного спектру інтернального локусу контролю. Нами було виділено елементи зображення та опису фігури близнюка, які можуть говорити про наявність або відсутність у конкретного досліджуваного певних компонентів особистісної відповідальності, яка, в свою чергу, є однією з найважливіших складових локусу контролю. Кожному елементові малюнка, який є важливим для визначення цієї характеристики у досліджуваного, було присвоєно бал.

Отже, основними компонентами відповідальності особистості можуть стати наступні аспекти психічного життя:

- цілісність внутрішнього образу «Я»;
- соціальна адекватність супер-его;
- гармонійність образу «Я»;
- холістичність моральних суджень;
- соціальна адаптованість;
- можливість утворення зворотного зв'язку із соціумом.

У кожного з вищезазначених аспектів є реальні прояви на малюнку, які можуть свідчити про наявність, відсутність або вираженість цього аспекту в окремої особистості (табл. 1).

Таблиця 1

Компоненти відповідальності особистості, які є шкалами адаптованої методики «Близнюк здалеку»

Назва аспекту відповідальності	Характерні особливості малюнка	Кількість балів при максимальній вираженості риси на малюнку (у балах)
Цілісність внутрішнього образу «Я»	- симетричність частин тіла	3 б.
	- симетричність обличчя	3 б.
	- пропорційність тіла	3 б.
	- наявність усіх частин тіла	3 б.
Соціальна адекватність супер-его	- відсутність акцентуєваних частин зображення	6 б.
	- наявність усіх частин тіла	6 б.
Гармонійність образу «Я»	- спокійні, не надто емоційні риси обличчя	3 б.
	- зображення частин тіла здоровими та нормально працюючими	3 б.
	- відповідність малюнка реальності	3 б.
	- реалістичний антропоморфізм малюнка	3 б.
Холістичність моральних суджень	- відкритість пози	3 б.
	- широко розплющені очі	3 б.
	- добре промальоване обличчя	3 б.
	- ясний та чіткий погляд на зображенні	3 б.
Соціальна адаптованість	- помірне штрихування малюнка	4 б.
	- відкриті очі	4 б.
	- відкритість пози	4 б.
Можливість утворення зворотного зв'язку із соціумом	Рівень тотожності цілісності малюнка і опису до нього за ознаками відсутності агресивності, негативізму, формальних виразів тощо	12 б.

Названі аспекти складають шкали, кожна з яких має максимальне значення 12 балів. Усього за даними малюнка та опису можна набрати 72 бали, що буде відповідати максимальній вираженості особистісної відповідальності.

Інтерпретуючи результати методики «Близнюк здалеку» за вказаними критеріями, ми зможемо сказати, який саме аспект відповідальності є найменш чи найбільш вираженим у досліджуваного, наскільки він тотожний рівневі його інтернальності (за даними опитувальника РСК) і як це співвідноситься із наявністю чи відсутністю співзалежності чи протизалежності.

РЕЗУЛЬТАТИ ДОСЛІДЖЕННЯ ТА ЇХ ОБГОВОРЕННЯ

Аналізуючи малюнки респондентів, ми не можемо говорити, що вони повністю цілісні та гармонійні. Перші 15 досліджуваних за даними опитувальника РСК можна охарактеризувати як інтерналів. Дані, які вони набрали за шкалами проєктивної методики «Близнюк здалеку» можна представити у вигляді табл. 2.

Таблиця 2

Зведена матриця за методиками РСК та «Близнюк здалеку»

Шкала проєкт. методики	ос.1									0	1	2	3	4	5
Шкала 1		0	2	2	2			2	2					2	
Шкала 2	2	2	2	2	2			2	2						
Шкала 3		2			2	2	2					2			
Шкала 4	2				0					2	0				
Шкала 5	2		0	2	2			2		1	1				
Шкала 6	2	0	0	2	0	2	1	2	2	0	2	1		2	0
Σ	0	2	0	2	8	5	4	7	2	1	1	4	9	6	0
РСК	8	2	6	8	2	4	3	1	8	1	1	3	2	2	4

З метою перевірки надійності та валідності адаптованої нами проєктивної методики сумарну кількість балів за всіма шкалами проєктивної методики прокорельовано із сумою балів опитувальника РСК по кожному досліджуваному. Ми отримали значущу позитивну кореляцію між ними (табл. 3).

Таблиця 3

Кореляційний зв'язок між даними малюнка та РСК

Кореляції та їх рівень значущості		БЛИЗНЮК	РСК
БЛИЗНЮК	Кореляція Пірсона	1	,986**
	Знач.(2-сторон.)		,000
	N	15	15
РСК	Кореляція Пірсона	,986**	1
	Знач.(2-сторон.)	,000	
	N	15	15

**Кореляція значуща на рівні 0,01 (2-сторон.).

Це говорить про те, що адаптована методика «Близнюк здалеку» вимірює саме відповідальнісний спектр інтернальності, дані, які ми отримали надійні та валідні.

Аналізуючи кожну шкалу методики за даними всіх досліджуваних, ми можемо сказати, що шкали №2 та №4 є найменш вираженими, що демонструє цей графік (рис. 1).

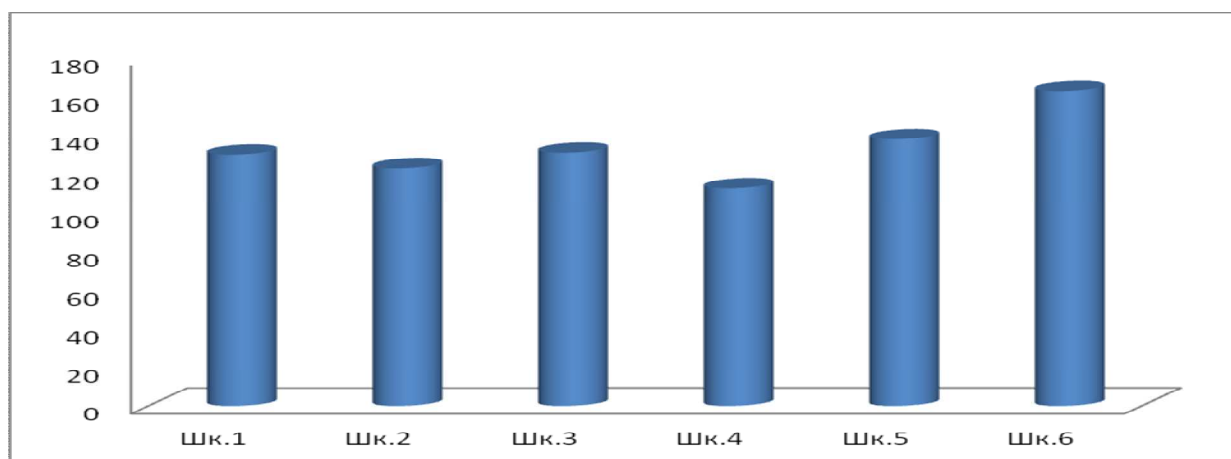


Рис. 1. Графік вираженості аспектів відповідальності за даними проєктивної методики

Графік демонструє кількісну вираженість шести шкал методики «Близнюк здалеку» в цієї групи досліджуваних. Найменш вираженими є такі компоненти відповідальності, як соціальна адекватність супер-его, яка є важливою для самооцінки своїх вчинків та соціальної адаптації особистості. Малу кількість балів досліджувані також набрали за шкалою «Холістичність моральних суджень», під якою мається на увазі цілісність оцінково-етичних форм мислення, що є дуже важливим для формування зворотного зв'язку із соціумом та відповідальності особистості.

Наступних респондентів за даними опитувальника РСК можна охарактеризувати як екстерналів. Ми отримали відмінні від першої групи дані за шкалами проєктивної методики (табл. 4).

Зведена матриця результатів за методиками РСК та «Близнюк здалеку»

Шкала проектив. методики	Дос.1	2	3	4	5	6	7	8	9	10	11	12	13	14	15
Шкала 1	6	0	6	6	3	6	9	9	9	3	12	12	6	12	9
Шкала 2	4	2	0	3	3	4	6	6	6	6	11	12	12	3	2
Шкала 3	3	0	0	0	3	3	0	6	6	6	8	10	8	3	6
Шкала 4	0	2	3	1	3	0	0	9	10	9	8	8	12	3	6
Шкала 5	4	2	3	3	0	4	0	4	4	8	10	9	12	3	6
Шкала 6	3	2	2	2	4	4	13	11	12	5	10	12	12	12	10
Σ	20	8	14	15	16	21	18	45	47	37	59	63	62	36	40
РСК	12	5	7	9	10	13	11	28	29	23	36	39	38	22	24

Аналізуючи малюнки цієї групи досліджуваних за вказаними шкалами, можна сказати, що в цілому вони свідчать про дисгармонійність вираженості вищезазначених компонентів відповідальності у кількісному та якісному співвідношенні.

Для визначення міри надійності та валідності отриманих даних нами було встановлено рівень кореляції шкал адаптованої проективної методики із методикою РСК (табл. 5).

Таблиця 5

Кореляційний зв'язок між даними проективної методики та РСК у співзалежних екстерналів

Кореляції та їх рівень значущості		БЛИЗНЮК	РСК
БЛИЗНЮКекст	Кореляція Пірсона	1	,990**
	Знач.(2-сторон.)		,000
	N	15	15
РСКекст	Кореляція Пірсона	,990**	1
	Знач.(2-сторон.)	,000	
	N	15	15

**Кореляція значуща на рівні 0,01 (2-сторон.).

Рівень значущості та коефіцієнт кореляції Пірсона свідчать про те, що обидві методики вимірюють загальний рівень вираженості інтернального локусу контролю, а виділені нами шкали дозволяють аналізувати кожен компонент відповідальності окремо.

Нижченаведений графік дозволяє нам оцінити рівень вираженості аспектів відповідальності за кожною шкалою проективної методики у респондентів з низьким рівнем інтернальності (рис. 2).

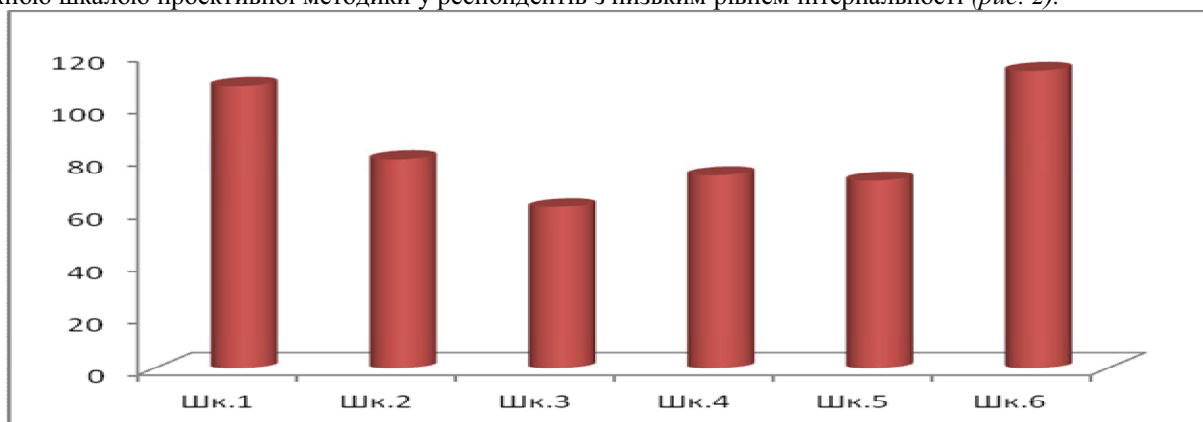


Рис. 2. Графік вираженості аспектів відповідальності за даними проективної методики

Нам вдалося наочно продемонструвати взаємозв'язок відповідальності особистості з локусом контролю, чим доведено надійність та валідність адаптованої нами методики.

Ми вийшли на новий рівень інтерпретації проективної методики, який не лише дозволив предметно визначити поняття відповідальності у структурі психічного, але й провести математичний аналіз.

ВИСНОВКИ

Отже, в процесі адаптації вищезазначеної методики ми дійшли певних висновків:

1. Локус контролю – це континуум властивостей особистості, інтернальна спрямованість якого включає поняття відповідальності, яка, в свою чергу, залежить від гармонійного розвитку Я-компонентів.
2. Наведений проєктивний метод дозволяє надійно вимірювати компоненти відповідальності особистості.
3. Формування адекватного рівня особистісної відповідальності має прямий кореляційний зв'язок із гармонійністю розвитку образу «Я» в особистості.
4. Поняття відповідальності позитивно корелює з інтернальним спектром локусу контролю, але є більш широким та багатокомпонентним поняттям.
5. Відповідальність як компонент інтернального локусу контролю можна вивчати за допомогою проєктивного методу.

Таким чином, нами було досягнуто мети нашого дослідження, і ми довели, що проєктивний метод є індикативним не лише для дослідження базових утворень психічного, але й може бути застосований для вивчення складно диференційованих патернів особистості та її поведінки, таких як відповідальність.

Адаптована нами методика є надійною при дослідженні відповідальності підлітка і можливою для застосування.

ЛІТЕРАТУРА

1. Асмолов А. Г. Психология личности / А. Г. Асмолов. – М. : Изд-во МГУ, 1990. – 367 с.
2. Бажин Е.Ф. Метод исследования уровня субъективного контроля / Е.Ф. Бажин, Е.А. Голынкина, А.М. Эткинд // Психологический журнал. – Том 5. – 1984. – №3. – С. 152–162.
3. Бандура О. Самоактуализация как механизм формирования интегрированного стиля жизни личности / О. Бандура, Н. Софий // Научно-методический сборник / [ред. кол. Н. Софий (кер. авт. колек. і наук. ред.) та ін.]. – К. : Контекст, 2000. – 336 с.
4. Батоцыренов В.Б. Я-концепция и моделирование компетентности / В.Б. Батоцыренов, К.Г. Эрдынеева, А.Н. Ядрищенский // Фундаментальные исследования. – 2007. – №1 – С. 53–55.
5. Горноста́й П. Психология личности : словарь-справочник / Т. Титаренко, П. Горноста́й. – К. : Рута, 2001. – 308 с.
6. Емельянова Е.В. Кризис в созависимых отношениях. Принципы и алгоритмы консультирования / Е.В. Емельянова. – СПб. : Речь, 2004. – 368 с.
7. Кляйн М. Развитие в психоанализе / М. Кляйн, С. Айзекс, Дж. Райвери, П. Хайманн. – М. : Академический проект, 2001. – 512 с.

УДК 177. 1

РАЗЛИЧИЯ В ПОНИМАНИИ ИДЕНТИЧНОСТИ СТУДЕНТОВ В СИТУАЦИИ ОЦЕНКИ МОРАЛЬНЫХ ДИЛЕММ

И.А. Колинченко

*кандидат психологических наук, доцент кафедры психологии личности
и правового обеспечения социальной деятельности
ФГБОУ ВПО «Пятигорский государственный лингвистический университет»*

Исследование выявило различие идентичности студентов при оценке моральных дилемм в зависимости от пола и возраста. Не было подтверждено предположение о различии в понимании моральных дилемм студентов, приписывающих себе принадлежность к одной из конфессий. Вероятно, восприятие моральных принципов и норм у представителей конфессий похоже, а различия являются незначительными.

Ключевые слова: гендерные различия, групповая идентичность, метод дилемм, психология морали.

Дослідження виявило відмінність ідентичності студентів при оцінці моральних дилем залежно від статі та віку. Не було підтверджено припущення про відмінність у розумінні моральних дилем студентів, які приписують собі приналежність до однієї з конфесій. Імовірно, сприйняття моральних принципів та норм у представників конфесій схоже, а відмінності є незначними.

Ключові слова: гендерні відмінності, групова ідентичність, метод дилем, психологія моралі.

ПОСТАНОВКА ПРОБЛЕМЫ

Развитие идентичности представляет собой устойчивое, целостное образование, интегративное объединение составляющих ее частей и, в то же время, подверженное изменчивости, динамике (Э. Эриксон, Дж. Мид, Дж. Тернер) [5; 11]. Это заключено в самом определении термина «идентичность» и в многочисленных психологических исследованиях, эмпирически подтверждающих сущность идентичности. Для интеграции в общество в юношестве взаимодействие со сверстниками имеет наибольшее значение, в это время человеку необходимо достичь целостной идентичности, сформировать социальную компетентность посредством проигрывания социальных ролей [3].

Идентификация способствует формированию образа Я, который, по В.А. Сонину, обнаруживает себя в целом спектре личностно-компонентных явлений: определенный механизм выделения себя, поиск альтер-эго, отчуждения от других, а также в иных аспектах, выраженных в соответствующей линии и способах мышления человека [14].